



REGISTRE PUBLIC D'ACCESSIBILITE





Accessibilité de l'établissement



Bienvenue : à la BU-Sciences du SCD-Lyon1



➔ Le bâtiment et tous les services proposés sont accessibles à tous : **oui** non **Partiellement accessible**



➔ Le personnel vous informe de l'accessibilité du bâtiment et des services : **oui** non

Formation du personnel d'accueil aux différentes situations de handicap



➔ Le personnel est sensibilisé.
C'est-à-dire que le personnel est informé de la nécessité d'adapter son accueil aux différentes personnes en situation du handicap. **Oui**

➔ Le personnel est formé.
C'est-à-dire que le personnel a suivi une formation pour un accueil des différentes personnes en situation de handicap. **Oui**

➔ Le personnel sera formé : **Oui**

Matériel adapté



▪ Le matériel est entretenu et réparé : **Oui** Non

▪ Le personnel connaît le matériel : **Oui** Non



CONTACT : bu.handicap@univ-lyon1.fr



Consultation du registre public d'accessibilité :



A l'accueil



Sur le site internet

N° SIRET : 19 69 17 74 40 00 19

Adresse : La Doua 20 avenue Gaston Berger 69100 Villeurbanne



Certaines prestations ne sont pas totalement accessibles.



Certains Carrels ne sont pas accessibles aux personnes à mobilité réduite ou mal adapté aux personnes à perception spécifique.



Les réflexions en cours pour identifier et proposer les carrels les plus adaptés aux besoins des étudiant à mobilité réduite et à perception spécifique



Une aide peut être disponible à la demande ou sur réservation :

Oui

Non



Toutes les manifestations culturelles à la BU ne sont pas encore accessibles.



Les réflexions sont en cours pour rendre les manifestations culturelles accessibles au plus grand nombre.



Une aide peut être disponible à la demande ou sur réservation :

Oui

Non



Le bâtiment n'est pas équipé d'une boucle magnétique



Les réflexions sont en cours pour équiper le bâtiment d'une boucle magnétique.



Une aide peut être disponible à la demande ou sur réservation :

Oui

Non

VENIR A LA BU DE SCIENCES : CAMPUS DE LA DOUA - GASTON BERGER



Photographie du tramway passant devant la BU.



Adresse : 20 avenue Gaston Berger, 69622 Villeurbanne



Prendre le Tram 1 : descendre à l'arrêt la Doua-Gaston Berger.

Ou prendre le Tram T4 : descendre à l'arrêt la Doua-Gaston Berger.



Photographie du trajet menant à la Bibliothèque Universitaire, mettant en évidence les obstacles susceptibles de gêner les personnes à mobilité réduite.



Le chemin entre l'arrêt du tram T1 et T4 et la BU peut présenter des obstacles pour les personnes à mobilité réduite en raison des poteaux de voirie qui se trouvent le long du parcours du tramway. Ces poteaux peuvent constituer des obstacles potentiels pour ces personnes.

- BU accessible en voiture

La bibliothèque universitaire a 3 places de parking pour les personnes à mobilité réduite. Les étudiants handicapés doivent se faire connaître auprès de la Mission Handicap pour que leur carte d'étudiant permette d'accéder au parking.



Photographie du parking présentant les emplacements réservés aux personnes en situation de handicap.

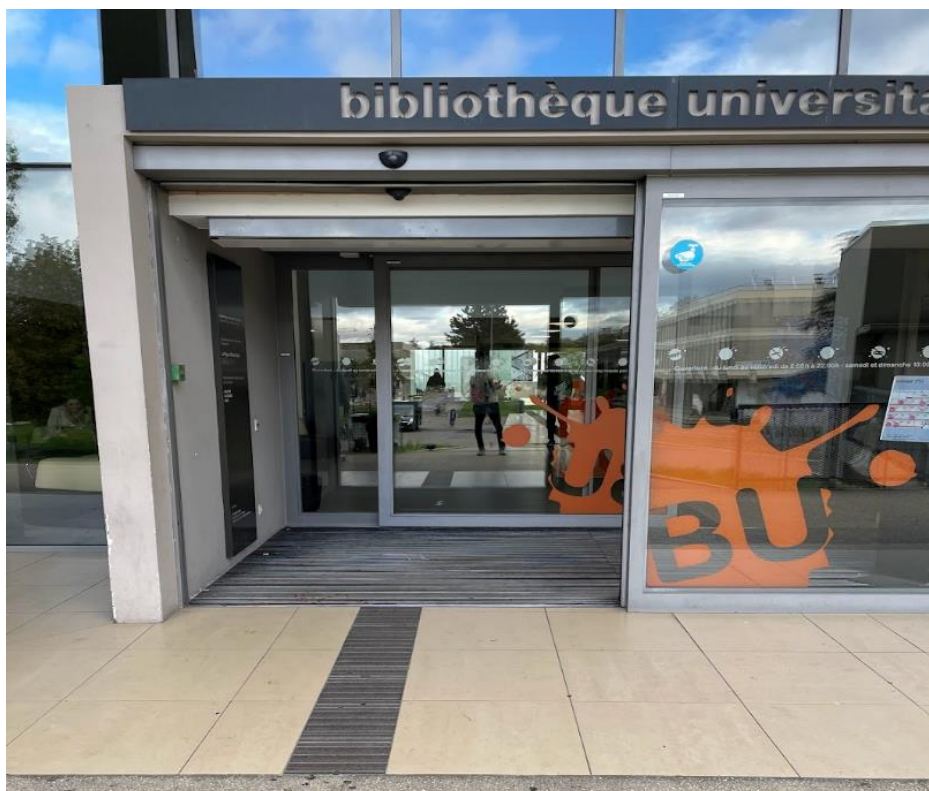
ACCEDER A LA BIBLIOTHEQUE DE SCIENCES LA DOUA GASTON BERGER

La Bibliothèque Universitaire est dotée de deux entrées équipées de portes automatiques coulissantes :

- **L'une du côté du Tramway, Avenue Gaston Berger**
- **L'autre face au square Evariste Gallois et à l'avenue Claude Bernard.**



L'ouverture en quinconce des deux portes peut occasionner des difficultés pour les personnes en situation de déficience visuelle, pouvant les désorienter dans le sas d'entrée de la porte.



Photographie de l'entrée de la Bibliothèque Universitaire avec les portes ouvertes, la bande podotactile et le sas de la porte.

Les escaliers et les ascenseurs

Au total, il y a quatre ascenseurs destinés aux usagers de la BU. Deux d'entre eux sont positionnés de part et d'autre des escaliers pour accéder au niveau 1, tandis que les deux autres se trouvent à l'intérieur de la BU, permettant l'accès aux espaces de niveaux 2, 3, 4 et 5.



Actuellement, les ascenseurs extérieurs manquent de signalétiques visibles et claires, ce qui peut poser problème aux personnes ayant des troubles de l'attention ou des difficultés à se repérer dans l'espace.



Photographie de l'ascenseur du côté du tramway et des escaliers.



Les deux escaliers pour accéder à la BU sont inclinés ou surélevés avec une inclinaison forte de l'escaliers du côté du tramway et peut être difficile à prendre pour certaines personnes. Pour pallier à cette situation les deux ascenseurs peuvent être utilisés pour accéder à la BU.

SE REPERER DANS LA BU

L'entrée se situe au niveau 1 avec une bande podotactile indiquant la direction de l'emplacement de la banque d'accueil, les toilettes, les ascenseurs et les escaliers.



Il est à noter que ces bandes podotactiles ne sont pas placées dans le bon sens, ce qui peut représenter une difficulté pour les personnes utilisant les cannes pour se repérer.



Photo de la bande podotactile reliant les deux entrées et les autres espaces

Le hall d'entrée est un espace de détente offrant aux étudiants la possibilité de discuter librement et de se relaxer.



Cependant, pour les personnes souffrant d'une hypersensibilité auditive, notamment les personnes présentant les TSA, cet espace peut être éprouvant.

- Deux ascenseurs à l'intérieur de la BU, repérables par les bandes podotactiles permettent de rejoindre les espaces du niveau 2,3,4 et 5.



Photographie des bandes podotactiles guidant vers les ascenseurs.



Dans les différents espaces, l'absence de bandes podotactiles peut constituer un obstacle à la mobilité des usagers utilisant des cannes pour s'orienter.

Cependant, l'accompagnement des bibliothécaires présents aux niveaux 2 et 4 peut permettre aux personnes en situation de handicap, ainsi qu'à toute autre personne, de se déplacer et d'accéder aux espaces et aux services de la BU.

L'AMENAGEMENT DE L'ESPACE COMMUN.

La BU est sur 5 étage avec une configuration offrant des espaces protégés des stimuli visuels et sonores.

- **L'accueil de la bu**

L'accueil de la BU se situe dans le hall de la BU. Un espace vide en dessous permet l'avancée d'un fauteuil.

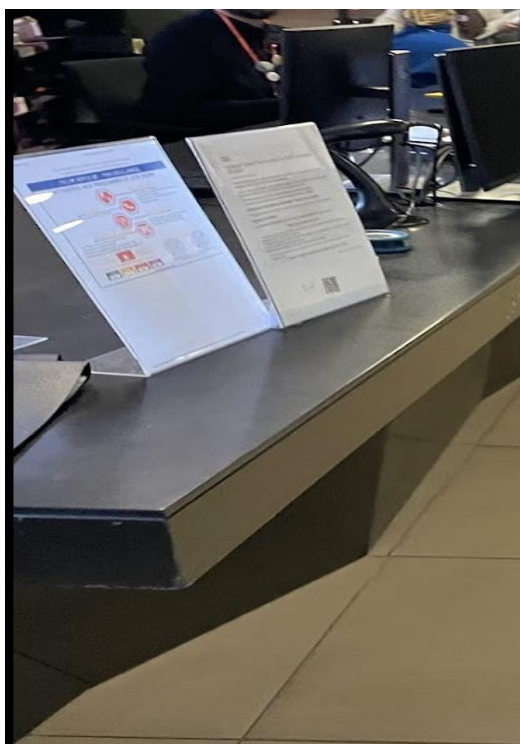


Photo de la banque d'accueil avec espace vide en dessous pour les fauteuils roulants

- Les espaces de prêts et de retours

Les espaces de prêt et de retour ont également été pensés pour les personnes à mobilité réduite avec les espaces pour avancer un fauteuil roulant.



Photo de l'espace de prêt et de retour avec espace vide en dessous pour les fauteuils.

- Les espaces de photocopie

Il est possible pour les étudiants de faire des photocopies et de scanner des documents à la BU.

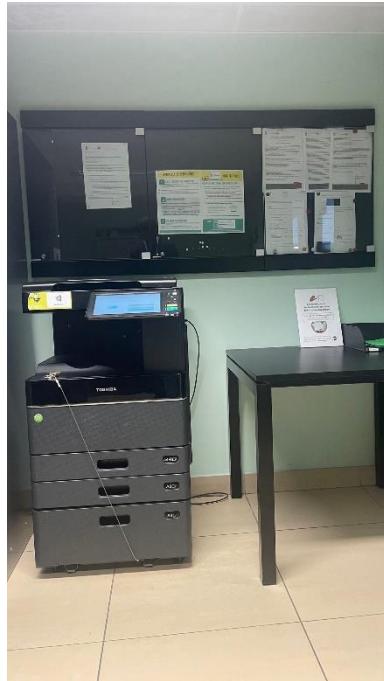


Photo des espaces de photocopies du niveau 0



Cependant, les instructions visant à permettre aux étudiants d'être autonomes dans l'utilisation de la photocopieuse ne sont pas suffisamment précises, ce qui peut rendre difficile la compréhension des informations pour tout le monde. Les bibliothécaires sont disponibles pour accompagner les étudiants en cas de problème.

- Quartier Libre

Quartier Libre, la bibliothèque de loisirs est particulièrement calme et appréciée des étudiants. Elle offre un endroit isolé de la circulation.



Cependant, l'appropriation de cet espace par les étudiants fait que l'on retrouve parfois des chaises dans les allées des rayons, ce qui peut représenter un obstacle pour les personnes à mobilité réduite.



Photo de Quartier Libre mettant en perspective les chaises dans les allés des rayons

- Les étages 2 et 4

Les étages 2 et 4 sont des espaces comprenant des postes de travail individuels ou pour plusieurs personnes, ainsi que des salles de travail en groupe (carrel) pouvant accueillir de 4 à 8 personnes. Ces espaces sont dotés de tables de travail pouvant accueillir d'une à quatre places. Les espaces de travail situés en face des fenêtres, offrant une vue sur l'extérieur de la BU, sont très prisés par les étudiants.



Le poids des portes des carrels peut rendre l'ouverture difficile.

Certains carrels ne sont pas accessibles aux personnes à mobilité réduite (pas de possibilité de demi-tour).

Les bibliothécaires sont disponibles pour accompagner les étudiants

L'installation dans un carrel vitré peut être compliquée pour des personnes à perception spécifique.

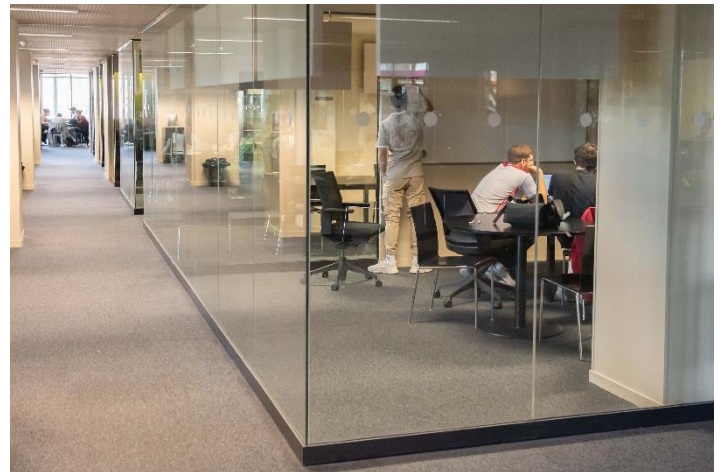


Photo de deux personnes dans les rayons, l'une d'elles étant en fauteuil roulant et une photo des carrels de la BU.

- Les espaces 3 et 5 en mezzanine

Ces espaces offrent des tables de travail d'un à plusieurs places.

L'accès se fait par une passerelle suspendue au-dessus de l'étage, et peut être inadapté aux personnes souffrant de vertiges.

La hauteur de plafond des mezzanines et l'atmosphère sombre peuvent être gênantes pour certaines personnes.

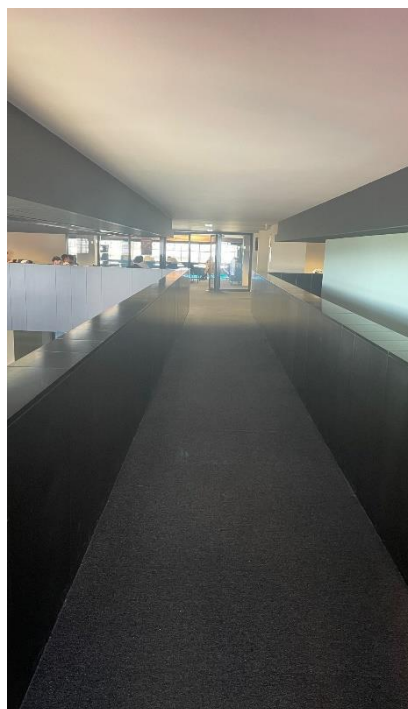
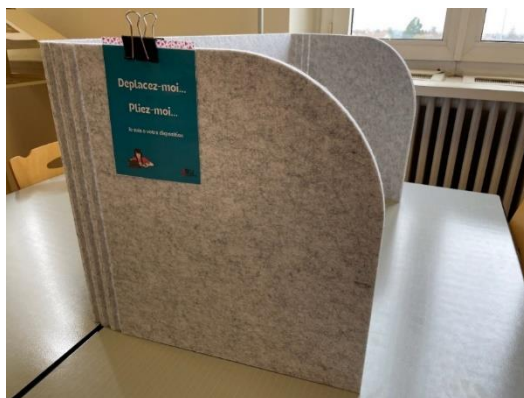


Photo de la mezzanine du niveau 3

En 2022, une enquête a été menée auprès de l'ensemble des étudiants de l'Université Lyon 1 concernant les obstacles qu'ils rencontrent à la Bibliothèque Universitaire. En se basant sur les suggestions émises par les répondants, des actions ont été entreprises.

Matériels	Photos	commentaires
Support de livre		La BU propose le prêt de supports de livres qui permettent une position de lecture plus confortable. Selon les étudiants, ce matériel est considéré comme « fonctionnel et pratique ».
Les casques antibruit		Possibilité d'emprunter des casques antibruit pour la journée à la BU. Les étudiants interrogés sur cet équipement estiment qu'il est nécessaire d'utiliser un casque antibruit à la BU, et qu'une telle pratique améliore la productivité.
Support d'ordinateur		Ce matériel est extrêmement ergonomique et pratique pour le travail. Il contribue à améliorer la posture de l'utilisateur en offrant la possibilité d'ajuster la hauteur et l'inclinaison des ordinateurs.

Les séparateurs des espaces de travail



Les étudiants peuvent installer des séparateurs pour se créer des espaces de travail individuels. Les étudiants indiquent que cela leur permet de se concentrer plus efficacement.

Espace de travail debout



La BU propose également des espaces de travail ergonomiques aux étudiants. Le carrel debout s'inscrit dans la volonté de créer un environnement adapté.

Fauteuils acoustiques



Les fauteuils permettent de se distancer de l'agitation environnante. Ils sont particulièrement adaptés pour les personnes qui préfèrent ou ont besoin d'un environnement plus calme et moins exposé.

L'ACCESSIBILITE DOCUMENTAIRE

Depuis le 18 novembre 2020, l'Université Claude Bernard bénéficie de l'exception au droit d'auteur pour la communication de documents adaptés en faveur des personnes handicapées.

Les collections de la bibliothèque sont proposées en format papier ou en format électronique. Certains titres sont dans les 2 formats.

Les livres sont présentés dans des rayonnages avec des tablettes positionnées à différentes hauteurs et ne sont pas tous accessibles à des personnes ne pouvant pas accéder à des objets en hauteur ou au ras du sol.

Dans chaque salle de lecture, un bibliothécaire est présent pour accompagner les usagers et leur apporter les ouvrages.

Les durées d'emprunt peuvent être adaptées à la demande.

Les documents numériques (e-books et revues électroniques) permettent des modalités d'affichage modifiables par l'utilisateur (grosseur des caractères).



La hauteur des étagères sur lesquelles sont placés les livres peut constituer un obstacle pour les personnes à mobilité réduite

Les interfaces de recherche des bases de données externes auxquelles la bibliothèque est abonnée ne sont pas toutes accessibles facilement par les dispositifs de synthèse vocale.

L'ACCESSIBILITE NUMERIQUE



Le site est partiellement accessible, mais étant hébergé sur le site de l'université, il ne fournit pas d'indications précises quant à son accessibilité. Comme c'est le cas pour 98% des sites internet actuellement, les personnes en situation de handicap peuvent rencontrer des obstacles lors de leur navigation sur le site.

LA FORMATION DU PERSONNEL DE LA BU SUR LE HANDICAP

Formations suivies par le personnel en 2023	Nbre d'agents formés
Flash : Accueil et santé mentale	2
Accessibilité et handicaps en bibliothèque	1
All inclusive; accès au livre et à la lecture inclusifs	3
Jeudi du livre inclusion	8
Journée d'étude BPI ABF MESR Inclusion	1
Les fondamentaux de la transcription de documents pour les personnes empêchées de lire	2
les pratiques pédagogiques Journée Atypie-Friendly	1
Pédagogie inclusive en enseignement supérieur	1
Penser la bibliothèque pour tous les publics	2
Premiers secours en santé mentale	27

Annexes

Agenda d'accessibilité programmée Ad'Ap Université Claude Bernard Lyon 1 2016-225.
N° 69 123 15 00175 .

BU science	Le bâtiment a été sortie de l'Ad'Ap suite aux travaux de réhabilitation ayant été suivie d'une commission d'accessibilité avec avis favorable.
------------	--