

RAPPORT D'ACTIVITÉ 2015



**ACCOMPAGNER
CRÉER
PARTAGER**

+

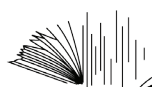
+

+

+

+

+



SOMMAIRE

LE MOT DE LA DIRECTRICE p. 4



LES BU LYON 1 EN CHIFFRES p. 5



1ÈRE BU CERTIFIÉE QUALITÉ! p. 6



LA RÉOUVERTURE DE LA BU SANTÉ ROCKEFELLER p. 8



LES SERVICES p. 10



LES COLLECTIONS p. 14



LA MISSION RECHERCHE p. 18



LA PROGRAMMATION CULTURELLE DES BU p. 20



LA COMMUNICATION p. 23



BUDGET ET PERSONNEL p. 24



EN RÉSUMÉ p. 26



ORGANIGRAMME p. 27



Isabelle SCHEIDER-ELEUCHE,
Directrice des BU Lyon 1



LE MOT DE LA DIRECTRICE

A l'heure de rédiger le bilan de l'année 2015, force est de constater que cette année aura été particulièrement chargée et riche de projets d'envergure pour les bibliothèques du SCD : je tiens à remercier ici très sincèrement l'ensemble des équipes, investies au quotidien et mobilisées dans chacune des bibliothèques, qui concourent à la réussite de ces projets et au bon fonctionnement des sites !

Parmi ces projets, il convient de souligner l'achèvement des travaux de la bibliothèque de santé de Rockefeller avant l'été, et la formidable mobilisation des équipes qui ont préparé sa réouverture en un temps record : organisation des déménagements pour le retour des collections et planification de leur implantation dans une configuration entièrement nouvelle, aménagement des espaces et suivi de la livraison des mobiliers, formation des personnels à l'utilisation de ce nouvel équipement, rédaction de nouvelles procédures de service public, mise à jour des formulaires web, communication et information des usagers,... tout aura été mis en œuvre pour une ouverture au public dans d'excellentes conditions dès le 7 septembre. L'inauguration, point d'orgue de l'opération, a souligné l'attractivité des espaces rénovés et la satisfaction des usagers, qui plébiscitent la bibliothèque et attendent déjà avec impatience son extension.

En parallèle, les équipes se sont particulièrement impliquées dans le démarrage de la réflexion sur les nouveaux objectifs du SCD dans le cadre du contrat quinquennal de l'établissement : projets ambitieux, novateurs et mobilisateurs qui permettront à chacun de s'impliquer dans sa bibliothèque et de s'insérer dans une dynamique globale pendant les cinq années à venir.

Enfin, *last but not least*, la démarche qualité, qui a concerné l'ensemble des processus à l'œuvre au sein du SCD, a connu son aboutissement lors de l'audit de certification qualité ISO 9001:2008 mené en juillet : l'ensemble des équipes s'est investie avec une grande détermination dans cette dernière phase, et les BU de Lyon 1 sont désormais les premières bibliothèques certifiées qualité ISO 9001:2008 en France !

Cela constitue une belle reconnaissance du travail réalisé par chacun, ainsi que l'accomplissement d'une démarche qui a conduit à revoir l'ensemble du fonctionnement du SCD dans l'esprit d'une amélioration continue profitable à tous et inscrite dans la durée.

LES BU LYON 1 EN CHIFFRES



18 556
NOUVEAUX
DOCUMENTS

9

BIBLIOTHÈQUES
EN SCIENCES, SANTÉ
ET ÉDUCATION



9 542
REVUES EN LIGNE



1510 H
DE FORMATION
À LA RECHERCHE
DOCUMENTAIRE

49

MANIFESTATIONS
CULTURELLES



1ÈRE BU FRANÇAISE
CERTIFIÉE QUALITÉ



LA BU LYON 1, 1ÈRE BIBLIOTHÈQUE FRANÇAISE CERTIFIÉE QUALITÉ !

Le 31 juillet 2015, la bibliothèque universitaire de l'Université Claude Bernard Lyon 1 a obtenu la certification qualité ISO 9001-2008 pour l'ensemble de ses activités, de l'accueil du public à la constitution des collections, dans les 9 bibliothèques du réseau.

Une démarche-qualité initiée de longue date

La démarche qualité existe depuis une dizaine d'années déjà dans les BU Lyon 1, qui veillent à adapter l'offre de service des bibliothèques aux besoins des usagers. Pour confirmer cette ambition, la BU s'est engagée en 2010 dans le projet d'une certification ISO 9001, avec le soutien de l'Université.

Cet objectif de certification a nécessité un fort investissement des équipes durant 4 ans pour que soit mis en place un Système de Management Qualité opérationnel et efficace.

Tout au long de l'année 2015, un certain nombre d'audits internes ont ainsi été conduits, portant à la fois sur des bibliothèques du réseau (Gerland, Odontologie, Bourg-en-Bresse...) et sur des activités particulières (Fournir de la documentation, Ecoute Usagers...). Au total, 7 audits internes ont été menés au 1er trimestre 2015; ils ont permis d'identifier quelques non conformités et surtout de proposer des améliorations organisationnelles.

Enfin, étape indispensable avant l'audit de certification, un audit à blanc a été planifié début avril, pour vérifier l'efficacité et la cohérence du système; il a conclu que les BU Lyon 1 pouvaient en effet prétendre à la certification ISO 9001-2008.

La reconnaissance d'une organisation performante

L'audit de certification, qui s'est déroulé du 29 juin au 3 juillet 2015, a été confié à Bureau Veritas. Au terme d'une semaine d'échanges avec les acteurs des différents services, l'auditrice a relevé de nombreux points forts, quelques opportunités d'amélioration et deux points faibles assez mineurs. Elle a particulièrement souligné l'efficacité du système mis en place et l'engagement fort des équipes dans la démarche qualité. Globalement, c'est la performance de l'organisation des BU qui a été constatée: évaluation régulière des services et des activités, formalisation des procédures pour faciliter le travail du personnel, implication forte de la direction, cohérence de la politique qualité, indicateurs de suivi pour toutes les activités des bibliothèques, motivation du personnel...

Pour maintenir ce bon niveau de fonctionnement, un comité de pilotage qualité a été mis en place en septembre 2015: regroupant les responsables des différents processus, la Mission Indicateurs et la direction, ce comité suit régulièrement les activités et résultats des processus, et met à jour la politique qualité des BU.

Une bibliothèque à l'écoute de ses usagers

Dans son rapport, l'auditrice a clairement identifié que «le service aux usagers est le noyau central» de l'organisation des BU Lyon 1. En effet, de nombreux dispositifs permettent de prendre en compte les besoins des différents usagers des bibliothèques: engagement à répondre aux demandes d'acquisition, participation aux instances de la vie universitaire, cahiers de suggestions et de remarques relevés très régulièrement, présence sur les réseaux sociaux...

Une évaluation de la satisfaction est par ailleurs régulièrement menée, dans un souci d'amélioration continue. En 2015 ont par exemple été conduites deux enquêtes, l'une sur le site Web de la BU, et l'autre sur l'organisation des collections à la BU Santé Rockefeller. Les résultats de ces enquêtes permettent de vérifier les usages des outils ou collections proposés, et si besoin de les faire évoluer en fonction des attentes exprimées.

Cette réelle écoute des usagers permet d'adapter régulièrement les services et ressources des bibliothèques aux besoins de la communauté universitaire: extension des horaires d'ouverture, création de services d'accompagnement personnalisé, réflexion sur des espaces modulables...



Après deux ans de travaux, la BU Santé Rockefeller a rouvert au public le 7 septembre 2015, avec 4 900 m² d'espaces entièrement rénovés. Sa large amplitude d'ouverture hebdomadaire (8h-22h en semaine, 9h-20h le samedi, 13h-20h le dimanche) en fait l'une des BU les plus ouvertes de France.

LA RÉOUVERTURE DE LA BU SANTÉ ROCKEFELLER

+

FOCUS 1

Des espaces repensés

Entièrement réhabilitée et agrandie, la BU Santé Rockefeller propose 760 places assises (soit 110 places supplémentaires par rapport à l'ancienne bibliothèque), réparties entre de grandes salles de lecture silencieuses, des carrels individuels, des salles informatiques et des espaces de travail en groupe.

Les collections sont organisées pour faciliter l'accès aux documents: ouvrages PACES regroupés par Unités d'Enseignement, espace dédié pour la préparation du concours de l'ECN, thèses et mémoires Lyon 1 accessibles dès le 1er niveau de la BU et rangement des revues par ordre alphabétique de titre.

Deux salles de formation situées à l'intérieur de la bibliothèque permettent quant à elles d'assurer sur place des séances de formation à la recherche documentaire ou des ateliers spécialisés.

+

FOCUS 2

Une offre de services renforcée

Si la BU Santé Rockefeller continue à proposer des services classiques (accompagnement bibliographique, ateliers de formation, fourniture de documents, renseignement en ligne, bibliothécaire sur rendez-vous, dépôt de thèse...), la réhabilitation a également été l'occasion de mettre en place de nouveaux services : prêt de PC portables aux étudiants de santé, réservation en ligne de salles de travail en groupe, prêt de casques, accueil du tutorat, ou encore prêt automatisé des documents.

A noter qu'un des carrels de la BU est dédié aux étudiants déficients visuels et équipé d'un télé-agrandisseur.

+

+

FOCUS 3

Une réhabilitation valorisant le patrimoine

Conçue par l'agence Vurpas, la réhabilitation a eu à coeur de respecter le bâtiment des années 1930, tout en l'adaptant aux usages actuels (accessibilité, équipement électrique et réseau).

Un certain nombre d'éléments d'origine ont ainsi été conservés et valorisés, voire rétablis: restauration des tables anciennes, mise à jour des caissons au plafond, reconstitution des brise-soleil, réorganisation des espaces pour profiter de la lumière naturelle...

Un soin particulier a été accordé au traitement acoustique (moquette, dalles au plafond, revêtement mural anti-bruit) afin de répondre aux attentes des étudiants, qui ont besoin de calme pour travailler à la bibliothèque.

Enfin, une signalétique dans l'esprit Art déco a été installée dans la BU Santé Rockefeller, pour aider les usagers à se repérer dans les différents espaces et niveaux.

+



760
PLACES
ASSISES


88
HEURES
D'OUVERTURE
PAR SEMAINE

8,7 KM
DE COLLECTIONS
(LIVRES, REVUES,
THESES)




103
POSTES
INFORMATIQUES

Les BU Lyon 1 sont largement ouvertes (80h / semaine à la BU Sciences, 88h / semaine à la BU Santé) et très fréquentées (1,4 million d'entrées en 2015). De nombreux services y sont proposés, notamment pour favoriser l'autonomie des étudiants (accompagnement dans l'usage des services ou des ressources, formation, développement d'outils en ligne...).

LES SERVICES DES BU LYON 1

FOCUS 1

Faciliter l'accès aux espaces: la réservation de salle

Afin de rendre les espaces de la BU toujours plus accessibles aux étudiants, un système de réservation en ligne de salles de travail en groupe a été mis en place à la rentrée 2015 dans les BU Sciences et Santé. Au total, 8 salles ont été ouvertes à la réservation (5 en BU Sciences, 3 en BU Santé Rockefeller).

Ce service, accessible uniquement à la communauté Lyon 1, a vite rencontré un réel succès, avec un nombre d'heures réservées en ligne très important: chacune des salles a été réservée environ 183 heures / mois en 2015. A noter qu'à la BU Santé, 23% des réservations ont été faites pour le Tutorat PACES Lyon Est, qui dispose ainsi d'une salle dédiée, à horaires fixes, pour les groupes de travail d'accompagnement des étudiants de 1ère année.

FOCUS 2

Le prêt de PC portables aux étudiants

Les BU Lyon 1 disposent d'un parc de 120 PC portables, régulièrement renouvelé, qu'elles prêtent à l'année aux étudiants qui en ont besoin. Ce service existe depuis 2010 à la BU Sciences, où il est réservé aux étudiants de Licence : en 2015, il a permis à 87 étudiants (majoritairement en SVT: les étudiants de ce portail représentent 43% des emprunteurs) de bénéficier d'un ordinateur pour toute l'année universitaire. La demande pour ce service reste très nettement supérieure à l'offre, puisque 138 étudiants avaient sollicité un prêt de PC portable à la BU Sciences dans les 48h après l'ouverture de la réservation en ligne.

Nouveauté 2015, ce service a été mis en place également à la BU Santé Rockefeller début décembre, à destination des étudiants de tous niveaux inscrits dans les disciplines de santé. Le nombre de machines proposées en Santé est limité à 20, du fait d'une demande moins forte des étudiants de cette filière (10 prêts de PC seulement en décembre 2015).

FOCUS 3

Un accompagnement personnalisé

Les BU s'adaptent aux contraintes des différents usagers et proposent un nombre croissant de services à la carte, comme le renseignement en ligne ou la possibilité de prendre rendez-vous avec un bibliothécaire.

Le renseignement en ligne, qui fournit une réponse personnalisée à toute question sous 48h, continue à être fortement sollicité, avec 449 demandes en 2015.

Le service «Bibliothécaire sur RDV», créé en 2010, propose quant à lui un accompagnement sur-mesure des étudiants à la recherche documentaire. Il est en constante progression dans les BU de Santé et d'Education: 174 rendez-vous ont été assurés en 2015 (pour 149 en 2014).



348H
DE RENDEZ-VOUS AVEC
UN BIBLIOTHÉCAIRE

38%
DES PC PORTABLES
PRÊTES À DES
ÉTUDIANTS DE
1ÈRE ANNÉE


18 704
EMPRUNTEURS
DANS LES BU

5 558H
DE RÉSERVATION
DE SALLES DE
TRAVAIL
EN GROUPE

LA FORMATION A LA RECHERCHE DOCUMENTAIRE

+ En Sciences :

Les BU Lyon 1 sont responsables de l'UE Recherche documentaire pour les Licences 1ère année en Sciences et techniques. Dans ce cadre, elles recrutent les docteurs chargés d'enseignement et organisent l'UE. En 2015, ce sont 1236 étudiants de L1 qui ainsi ont été formés à la documentation dans le cadre de la TR2.

La BU forme également les étudiants de différents masters (Ecosciences, Matériaux, Chimie, Analyse physico-chimique...): 315 étudiants ont reçu au sein de leur master une formation à la recherche documentaire.

Enfin, des ateliers (EndNote, Zotero, Mendeley) sont proposés tout au long de l'année universitaire à la BU Sciences: ils ont permis à 79 étudiants de bénéficier d'une formation aux logiciels de gestion bibliographique.

+ En Santé :

En 2015, une formation à la recherche documentaire a été intégrée à 3 formations supplémentaires (3ème cycle de santé), ce qui porte à 1884 le nombre d'étudiants de santé tous niveaux (médecine, pharmacie, odontologie, STR, maïeutique) formés à la documentation dans leur cursus.

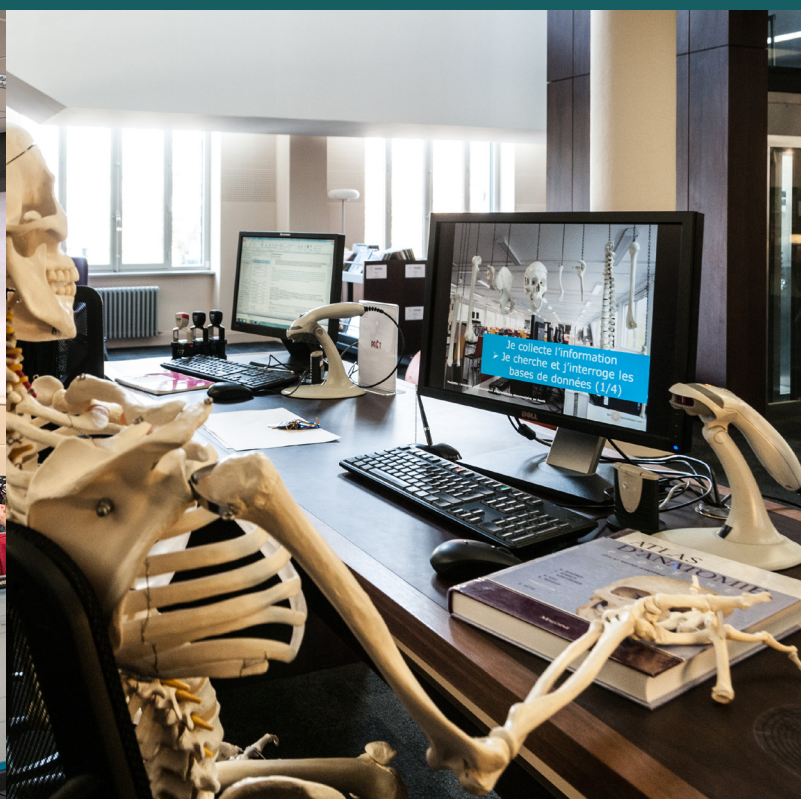
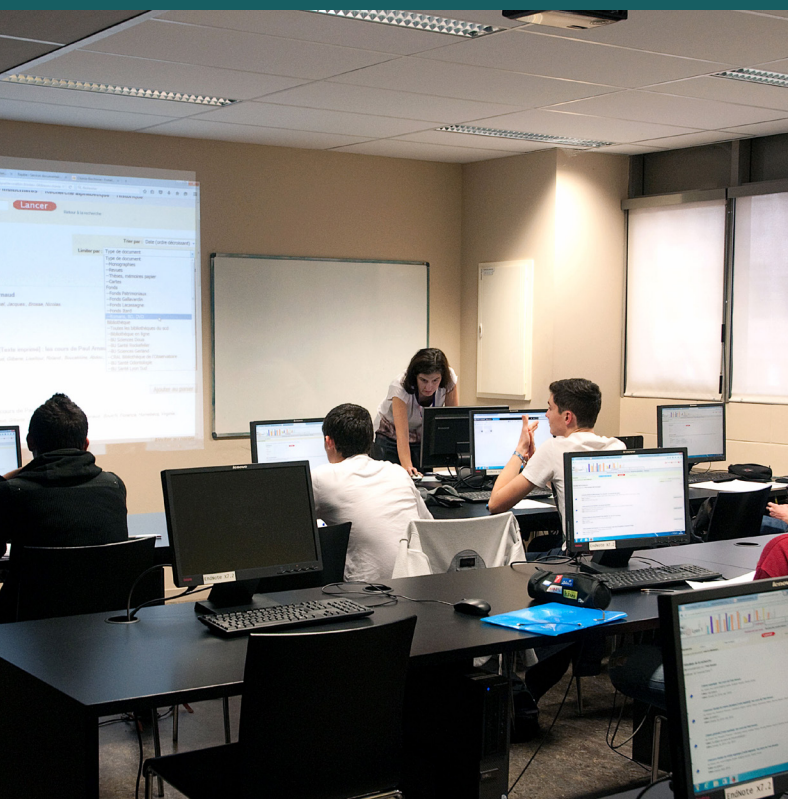
Les ateliers (PubMed, EndNote et Zotero), proposés à la BU Santé Rockefeller et à la BU Lyon Sud, rencontrent quant à eux un réel succès: en 2015, 244 étudiants y ont participé.

+ En Education :

L'intégration de la formation des étudiants de Master 1 dans le dispositif d'accueil prévu par l'Espé s'est révélé très efficace et a permis de consacrer un nombre d'heures significatif à la formation à la recherche documentaire.

Au total, 1022 étudiants de l'Espé ont été formés à la documentation en 2015 sur les 3 sites (Lyon Croix-Rousse, Saint-Etienne, Bourg-en-Bresse).

A titre d'expérimentation, 3 ateliers Zotero ont été proposés cette année à la BU Education Lyon Croix-Rousse. Les remarques collectées à l'issue de ces séances-test confirment que cette offre correspond à un besoin des étudiants; une offre complète d'ateliers de ce type pourra être déployée dans les BU Education. A contrario, il ne semble pas y avoir de besoin exprimé pour un accompagnement sur les bases de données disciplinaires (Cairn, Repères).



FAVORISER L'AUTONOMIE

Rendre l'utilisateur autonome est une des priorités de la politique de service des BU Lyon 1, à la fois pour la recherche et la maîtrise des outils documentaires, pour l'appropriation des espaces ou pour la gestion des prêts par exemple.

Le développement de services en ligne répond parfaitement à cet objectif. En 2015, 11 services en ligne étaient offerts aux usagers des BU Lyon 1 via le site Web: demander un renseignement en ligne, prendre un RDV personnalisé avec un bibliothécaire, accéder au guichet unique chercheurs, s'inscrire à un atelier de formation, réserver une salle de travail en groupe, accéder à la documentation en ligne, s'auto-former, demander un document, suggérer un achat, prolonger un prêt et demander un quitus.



91%
D'ÉTUDIANTS
SATISFAITS
DES FORMATIONS À LA
DOCUMENTATION
SUIVIES À LA BU
EN 2014/2015

5 090
ÉTUDIANTS
FORMÉS À LA
RECHERCHE
DOCUMENTAIRE



FOCUS

Encourager l'autoformation

Conformément aux objectifs de la politique qualité du SCD, plusieurs outils d'autoformation ont été développés en 2015, et mis en ligne sur le site Web de la BU.

Ont ainsi été réalisés deux tutoriels de présentation de bases de données en techniques de réadaptation (Pedro et Speedbite), ainsi qu'un ensemble de 6 vidéos présentant les fonctionnalités du logiciel Zotero. Un parcours complet d'autoformation à la recherche documentaire en santé, intitulé Med@doc, a également été produit en 2015.

La refonte de la formation dispensée aux internes de médecine générale a par ailleurs été l'occasion d'intégrer une part d'autoformation et de classe inversée dans l'organisation de cet enseignement.

Ces différents dispositifs portent leurs fruits, puisque la consultation de la page «S'auto-former» du site Web de la BU a progressé de 8,6% entre 2014 et 2015.

Les BU Lyon 1 mettent à disposition de la communauté universitaire d'importantes collections dans les disciplines enseignées à l'Université (livres, thèses et mémoires, revues, bases de données), dans un double objectif: accompagner l'enseignement et soutenir la recherche.

LES COLLECTIONS

+

FOCUS 1

Le coût exponentiel de la documentation électronique

2 018 861 euros ont été consacrés en 2015 à la documentation électronique dans son ensemble (e-books, revues en ligne, bases de données).

La baisse du coût de l'abonnement à la Freedom Collection d'Elsevier (dans le cadre du dispositif de Licence Nationale) a permis en 2015 de contenir l'inflation annuelle de la documentation électronique à un niveau relativement bas (+1,17%), mais cela masque la tendance générale qui reste à l'augmentation exponentielle du coût des abonnements (+3,41% pour la documentation électronique hors Freedom Collection).

+

FOCUS 2

Le maintien de la documentation niveau étudiant

19,22% des dépenses documentaires ont été consacrées à de la documentation pour les étudiants en 2015; ce pourcentage est en légère hausse par rapport à 2014 (17,26% des dépenses documentaires étaient de niveau étudiant), ce qui traduit une volonté forte de maintenir les achats de documentation pédagogique dans les 3 filières.

Si les livres imprimés restent très majoritaires dans les acquisitions pour les étudiants (61% des dépenses), une politique d'achat de e-books se développe: manuels de préparation à l'ECN, collection Education de l'Harmathèque, ouvrages d'informatique (ENI)...

+



2 M€
DE DÉPENSES
DE DOCUMENTATION
ÉLECTRONIQUE

6 570

REVUES SUR
ABONNEMENT

14 632
OUVRAGES
ACQUIS



Revue : Physique



Revue : Chimie



22,89€

DÉPENSE
DOCUMENTAIRE
PAR ÉTUDIANT

225 121
PRÊTS DANS
LES 9 BU

227

TÉLÉCHARGEMENTS
D'ARTICLES PAR
ENSEIGNANT-
CHERCHEUR

L'ACCROISSEMENT DES COLLECTIONS

+ Monographies:

14 632 ouvrages ont été acquis en 2015 dans les BU Lyon 1, principalement dans les 3 bibliothèques têtes de réseau: 5216 à la BU Sciences (35%), 2494 à la BU Santé (17%) et 2983 à la BU Education Croix-Rousse (20%).

Zoom sur les BU Education: Les manuels scolaires représentent toujours une part significative des acquisitions (29%).

En 2015 ont également été achetés prioritairement des documents de préparation au concours suite à la réforme du CRPE de 2014, des ouvrages liés au nouveau programme de la maternelle publié en 2015, ainsi que de la littérature jeunesse (de plus en plus étudiée à l'Université) et des ouvrages sur la laïcité.

+ Thèses :

En 2015, 355 thèses de doctorat ont été soutenues à l'Université; 302 d'entre elles ont été déposées à la bibliothèque, et 276 ont été traitées. Le taux de récupération des thèses auprès des doctorants s'est sensiblement amélioré en 2015 (85% des thèses soutenues ont été déposées à la BU, pour 80% en 2014).

En santé, depuis le dépôt obligatoire des thèses d'exercice en médecine et pharmacie sous format électronique en 2014, le nombre de thèses déposées et signalées s'est quant à lui stabilisé: 1 323 thèses d'exercice en santé (médecine, pharmacie, odontologie, vétérinaire) ont été traitées en 2015 (+3% par rapport à 2014).

+ Périodiques :

Les BU Lyon 1 sont abonnées à 662 revues (imprimées ou électroniques hors bouquets). 31 nouveaux abonnements ont été souscrits en 2015, principalement en santé (20 nouveaux titres).

A ce chiffre s'ajoutent 266 titres de périodiques reçus dans le cadre du CADIST et fournis par les éditeurs (Elsevier, Wiley, Springer), en grande majorité à la BU Sciences (215 titres).

Le portefeuille des revues des BU s'est globalement réduit entre 2014 et 2015, du fait d'une part de la fin de la réception de certaines revues par le dépôt légal (en pharmacie en particulier), et d'autre part de la fusion des BU Education de Lyon Croix-Rousse et Villeurbanne La Soie (suppression des abonnements en double).



DES USAGES DOCUMENTAIRES DIVERSIFIÉS

La tendance générale est plutôt au recul du nombre d'emprunts (-16% par rapport à 2014), en partie compensée par l'allongement de leur durée. Certaines collections restent très sollicitées, en particulier pour la préparation aux concours: ouvrages de préparation à l'ECN en santé (152 prêts en 2015 pour le Référentiel des collèges en cardiologie par exemple), au TOEIC en sciences (422 prêts pour «Tests complets pour le nouveau TOEIC») ou encore aux concours de l'enseignement (110 prêts pour «Mathématiques, épreuve écrite d'admissibilité») en éducation.

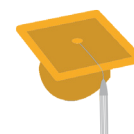
Cela confirme une profonde évolution des pratiques, puisqu'à l'inverse les téléchargements sont en notable augmentation: la consultation des revues en ligne enregistre une hausse de près de 8% en 2015, avec 902 288 téléchargements.



360
REVUES
IMPRIMÉES EN
CHIMIE ET
PHARMACIE



1,84 M€
GROUPEMENT
DE COMMANDE
NATIONAL POUR
A C S



308
THÈSES
REÇUES AU TITRE DU
CADIST

FOCUS

Le CADIST Chimie-Pharmacie

Les BU Lyon 1 sont depuis de nombreuses années CADIST (Centre d'Acquisition et de Diffusion de l'Information Scientifique et Technique) en Chimie et Pharmacie, et constituent à ce titre des collections de référence sur le plan national dans ces deux disciplines.

Dans ce cadre, en plus des bouquets de revues disciplinaires qui incluent une part importante de revues en chimie et pharmacie, la BU a acquis 12 ressources électroniques (revues en ligne, e-books, bases de données) spécialisées en chimie et pharmacie en 2015, pour un montant de 231 056 euros. Malgré une baisse de 20% de la subvention CADIST (soit - 144 500 euros de budget) et une inflation annuelle de plus de 22%, le CADIST Chimie-Pharmacie a maintenu l'ensemble des abonnements souscrits en 2014 (grâce au budget de l'Université) et a même élargi son offre avec deux nouvelles bases de données: E-Vidal et Pharmaceutical Substances. Plus de 37 000 euros ont été dédiés à l'achat de 217 titres d'ouvrages (imprimés et électroniques) dans les deux disciplines; environ 2 500 volumes reçus en dons (Société d'histoire de la pharmacie, Centre technologique Constellium) sont également venus accroître une collection d'ouvrages déjà très riche.

LA MISSION RECHERCHE

+

FOCUS 1

Un accompagnement renforcé des doctorants

Mieux accompagner les chercheurs dans leur activité de recherche passe par une offre dédiée aux jeunes chercheurs que sont les doctorants. Les BU Lyon 1 proposent très régulièrement des ateliers de découverte et d'accompagnement, par exemple pour l'utilisation des logiciels de gestion de références bibliographiques.

Au total 79 séances (Zotero, EndNote, Mendeley) ont ainsi été assurées en 2015, sur les campus de la Doua, de Rockefeller et de Lyon Sud.

L'enquête auprès de ceux ayant suivi ces ateliers a nourri en 2015 la réflexion sur une offre renouvelée d'ateliers. Cela débouchera en 2016 sur de nouvelles thématiques d'ateliers, sur des formations plus complètes et sur une offre spécifique en direction des écoles doctorales.

FOCUS 2

Poursuite des ateliers BARCamp

Les BARCamp (Bienvenue à la Recherche sur le Campus) ont connu en 2015 leur 2ème année d'existence. L'objectif de cette animation est de proposer à des doctorants de présenter leurs travaux de recherche au public, sous la forme la plus attrayante et la plus interactive possible. 3 ateliers BARCamp ont été organisés en 2015: ils ont permis à 7 doctorants de partager leur enthousiasme pour leur sujet et faire découvrir l'univers de la recherche au public présent à la BU (une soixantaine de personnes à chaque date). Ces ateliers sont filmés puis mis en ligne sur la chaîne Youtube de l'université.

+

+

FOCUS 3

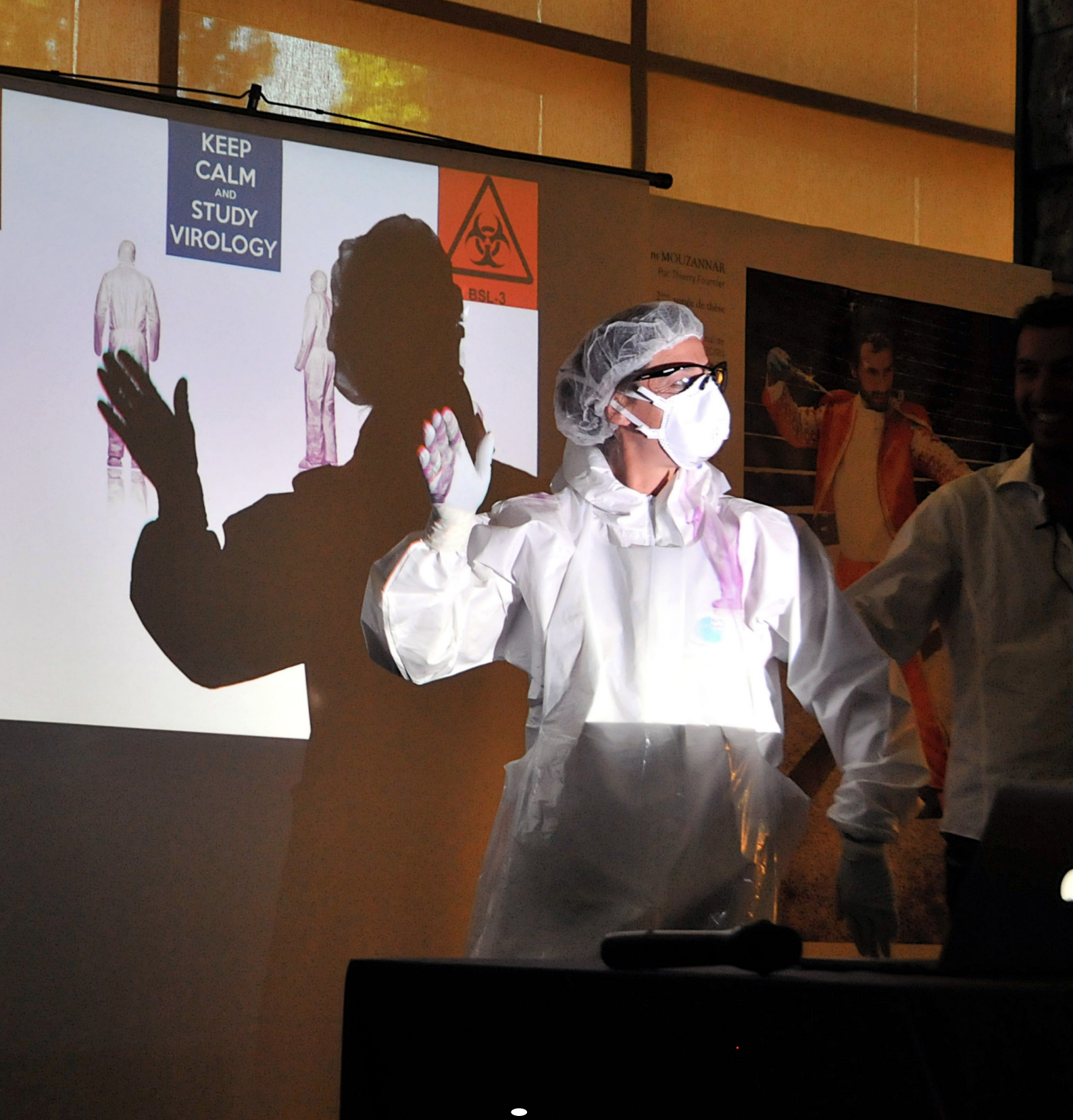
Des dispositifs à destination des chercheurs

Le Guichet Unique Chercheurs proposé aux enseignants et enseignants-chercheurs depuis 2014 leur permet de solliciter directement la bibliothèque via le portail en ligne: recherche documentaire, demande d'acquisition, accompagnement sur un outil... toutes les questions reçoivent un traitement rapide et personnalisé.

La Mission Recherche s'est également investie dans l'organisation et l'animation de l'Open Access Week 2015: une journée d'études sur les données de la recherche a réuni à l'automne une centaine de participants.

Des ateliers sont également proposés aux enseignants, dans les bibliothèques ou dans les laboratoires, pour les accompagner dans l'utilisation d'outils (veille, bibliométrie et altmetrics, logiciels de gestion de références bibliographiques...).

+



140H
D'ATELIERS
POUR LES
DOCTORANTS

3

BARCAMP



80,78%

**DU BUDGET
DOCUMENTATION
CONSACRÉ À LA
RECHERCHE**

La programmation culturelle des BU Lyon 1, riche et variée, vise à valoriser les ressources documentaires, à participer à la diffusion de l'information scientifique et technique et à inscrire les bibliothèques dans une dynamique d'ouverture de l'Université sur la cité. Elle connaît une fréquentation importante, en hausse régulière depuis plusieurs années.

LA PROGRAMMATION CULTURELLE DES BU

+ FOCUS 1

Des festivals au succès croissant

Comme chaque année, la BU a participé à la Fête de la Science, consacrée en 2015 au thème de la lumière. Dans ce cadre, 19 manifestations ont été proposées sur deux sites: la BU Sciences et la BU Education de Saint-Etienne. Plus de 150 personnes ont ainsi assisté au vernissage de l'exposition «Lumière, lumières», organisée en collaboration notamment avec l'Institut Lumière Matière et le Laboratoire des Matériaux Avancés.

La 6ème édition du Festival Science et Manga avait pour thème «Les mathématiques et la musique»; une exposition, une conférence-débat, deux mini-concerts et des ateliers ont ponctué en février et mars cette manifestation qui a reçu un public nombreux (140 personnes présentes au vernissage de l'exposition «En avant la musique!»).

Enfin, dans le cadre de Quais du polar, la BU Sciences a reçu l'écrivain Pascal Dessaint pour une lecture-rencontre à laquelle ont participé une cinquantaine de personnes.

FOCUS 2

Les ateliers de physique: valorisation du patrimoine de l'Université

En collaboration avec le département de physique, le laboratoire S2HEP, l'IPNL et avec le soutien financier de l'Université (groupe de travail sur le patrimoine scientifique), la BU a organisé 4 ateliers de physique en 2015.

+ Consacrés successivement à l'électricité, aux sons, à la couleur et à la chambre d'étincelle, ces ateliers, qui ont eu lieu dans le hall de la BU Sciences à une période de forte fréquentation, ont été animés par des enseignants-chercheurs de l'Université. Ils ont permis de présenter plusieurs appareils anciens de physique et de réaliser différentes expériences.

+ Les films de ces ateliers de physique sont en ligne sur la chaîne Youtube de l'Université.

FOCUS 3

Des expositions tout au long de l'année

8 expositions ont jalonné l'année 2015 dans les différentes BU de Lyon 1; en plus des expositions liées aux festivals (Fête de la Science, Festival Science et Manga), une exposition de photographies de Claudine Doury a par exemple été accueillie à la BU Sciences en avril, dans le cadre des Journées des Arts et de la Culture dans l'Enseignement Supérieur (JACES).

Les BU Education ont elles aussi proposé plusieurs expositions sur leurs différents sites: «Ecriture et graphisme» ou «La Loire au service des blessés» à la BU de Saint-Etienne, «Origamis et mathématiques» ou «Je, tu, il... est un autre» à la BU Lyon Croix-Rousse.



8
EXPOSITIONS



2 538
PARTICIPANTS
AUX MANIFESTATIONS
CULTURELLES



6
CONFÉRENCES

LA VALORISATION DES FONDS ANCIENS

+ Restauration :

Les deux magasins de conservation de la BU Sciences ont entièrement été dépoussiérés en 2015, et 320 ouvrages du XVII^e et XVIII^e siècles ont été nettoyés. Par ailleurs, 9 ouvrages du fonds ancien ont été restaurés, notamment:

- La royale chimie de Crollius, 1634
- Oeconomica Hippocratis alphabeti serie distincta, 1662
- Opera omnia quae extant, 1657 (auteurs: Hippocrate, Foës, Anuce, Erotianus...)

+ Signalement :

Le catalogage du fonds ancien et du fonds ISPB a été poursuivi: au total, 350 documents ont été signalés dans les catalogues locaux et nationaux.

+ Numérisation :

72 ouvrages de mathématiques (des XVI^e, XVIII^e et XIX^e siècles), appartenant au fonds Itard, ont été numérisés en 2015, avec le soutien financier de la BnF et de l'Institut Camille Jordan.

Les documents numérisés sont signalés dans les catalogues locaux et nationaux, et sont consultables dans Gallica (grâce au moissonnage des métadonnées par la BnF).

+ Consultation :

Il y a eu 93 demandes de communication sur place des fonds patrimoniaux en 2015, soit une hausse de 55% par rapport à 2014 (60 demandes).

La consultation sur Gallica des fonds Lyon 1 numérisés est quant à elle assez stable; en 2015, on a compté 1 568 clics sur les ouvrages Lyon 1, et 21 508 chargements de pages de revues numérisées.

+ Editorialisation:

Tout au long de l'année, des articles ont été publiés en partenariat avec des chercheurs de l'Université pour valoriser les fonds anciens.

Ainsi un billet a été publié chaque mois sur le blog Interfaces / Livres anciens:

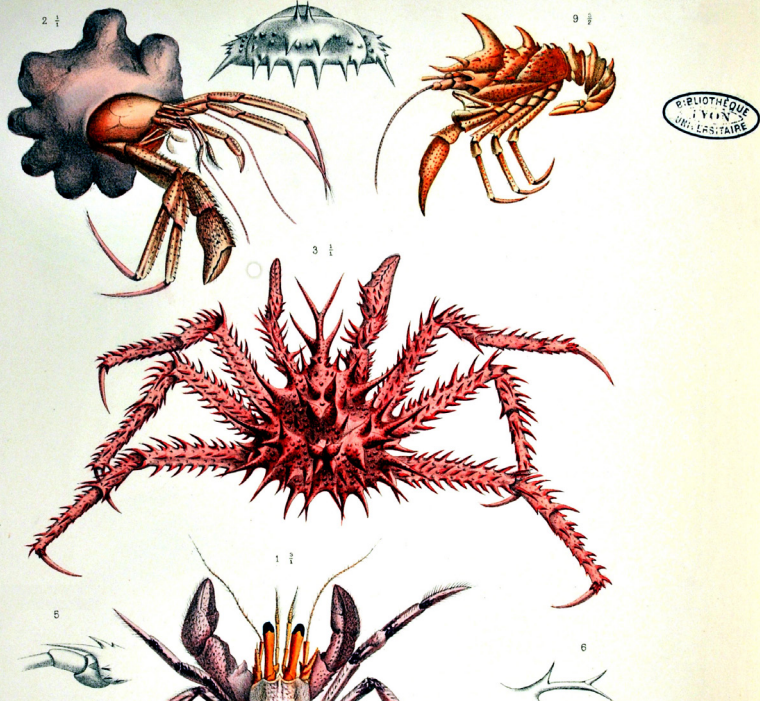
- Koechler et les Echinodermes en février
- Les ouvrages de botanique du XIX^e siècle en mars
- Raphaël Dubois et la bioluminescence en mai
- Les guides pour les jardins botaniques médicaux en décembre

En 2015, les billets du blog ont totalisé 117 670 visites.

+ Expositions :

Plusieurs expositions ont également été l'occasion de présenter des ouvrages du fonds ancien.

Expéd. du Travailleur et du Talisman. Crustacés décapodes. T.1^{er} Pl. VI



10.360

COURS DE PHYSIQUE EXPÉRIMENTALE,

PAR le Docteur J. T. DESAGULIERS,
de la Société Royale de Londres.

TRADUIT DE L'ANGLAIS

PAR le R. P. PEZENAS de la Compagnie
de Jésus, Professeur Royal d'Hydrographie
à Marseille.

Enrichi de Figures.

BIBLIOTHÈQUE UNIVERSITAIRE DE LYON TOME PREMIER.

Pensionnat de Cournon an 8.

LA COMMUNICATION

La certification qualité des BU Lyon 1 et la réouverture de la BU Santé Rockefeller ont été les deux événements marquants de l'année 2015, et ont fait l'objet de campagnes actives de communication. L'activité traditionnelle de communication (participation à la vie étudiante, communication institutionnelle, réseaux sociaux) s'est par ailleurs poursuivie, pour assurer une visibilité croissante de la BU dans la vie universitaire.

La BU participe ainsi activement à la semaine d'accueil organisée à l'Université: présence d'un stand bibliothèque sur les deux campus (plus de 150 étudiants renseignés en 2015) et participation à la Journée des étudiants (JDE).

La BU est également présente très régulièrement au sein de différentes instances de la vie universitaire: GTVE (Groupe de travail de la vie étudiante), Comité de vie étudiante du site Rockefeller, Comité de vie étudiante de la Faculté des Sciences et Techniques...



587
ÉTUDIANTS
SUR LE
STAND
DE LA BU
A LA JDE



53
VIDÉOS
SUR LA PLAYLIST
BU LYON 1
DE LA CHAÎNE
YOUTUBE DE
L'UNIVERSITÉ

FOCUS

La BU sur les réseaux sociaux

En 2015, la BU Lyon 1 a renforcé sa présence sur les réseaux sociaux, en investissant certains outils et en continuant à publier très régulièrement.

Une playlist BU Lyon 1 a été créée en avril pour regrouper les différentes vidéos produites par la BU: ateliers BARCamp, conférences, tutoriels, films de communication, ateliers de physique. Au total il y a eu 646 vues des vidéos de cette playlist en 2015.

Par ailleurs a été mise en place en 2015 la valorisation des publications des enseignants Lyon 1 sur les réseaux sociaux: un tableau spécifique («Les enseignants Lyon 1 publient») a été créé sur Pinterest, et les publications des enseignants donnent régulièrement lieu à des tweets, ou des posts sur Facebook.

Fin 2015, la BU Lyon 1 sur les réseaux sociaux c'est:

- 3 295 mentions J'aime sur la page Facebook
- 758 abonnés Twitter, 1 340 tweets
- 18 tableaux Pinterest, 284 épingles, 209 J'aime, 32 abonnés
- 4 Vine, 3 283 boucles

En 2015, les BU Lyon 1 ont bénéficié d'un budget en légère hausse (+8%) par rapport à l'année précédente, notamment grâce à des financements spécifiques octroyés pour des actions innovantes ou pour l'élargissement des horaires d'ouverture des bibliothèques.

BUDGET ET PERSONNEL

+

FOCUS 1

Un budget largement consacré à la documentation

En 2015, les BU ont disposé d'un budget de 4 720 000 euros, exécuté à 98,87%. Ce budget est consacré à plus de 80% aux dépenses documentaires tous supports. Outre l'acquisition de documentation, ce budget est dédié au bon fonctionnement des bibliothèques, et permet notamment d'assurer une amplitude horaire large grâce aux 56 étudiants salariés qui ont été employés en 2015.

A noter que la BU a obtenu 89 000 euros en 2015 pour des actions innovantes (certification ISO 9001, plateforme numérique ECN, préparation d'un Learning Lab).

+

FOCUS 2

Du personnel qui s'adapte aux évolutions professionnelles

Le personnel des BU Lyon 1 est en très grande majorité composé de personnels de la filière bibliothèques (63 ETP), mais également de personnels ITRF (11 ETP) ou de la filière AENES (5 ETP), ainsi que de quelques personnels d'enseignement (professeurs certifiés / professeurs des écoles: 3 ETP).

96% des effectifs a bénéficié d'au moins une formation au cours de l'année 2015. L'accent a été mis en particulier sur l'accompagnement des agents à la reprise de l'activité dans la BU Santé Rockefeller (33 personnes ont suivi le stage «Evoluer dans une bibliothèque réhabilitée») et sur la formation à la propriété intellectuelle (qui a concerné 59 agents), destinée à la fois à dispenser une sensibilisation juridique aux personnels, et à renforcer les compétences des bibliothécaires experts sur ces questions.

+



170

PERSONNELS
SUR LES
9 SITES



4,7 M€
DE BUDGET

81%

DU BUDGET
CONSCRÉ À LA
DOCUMENTATION





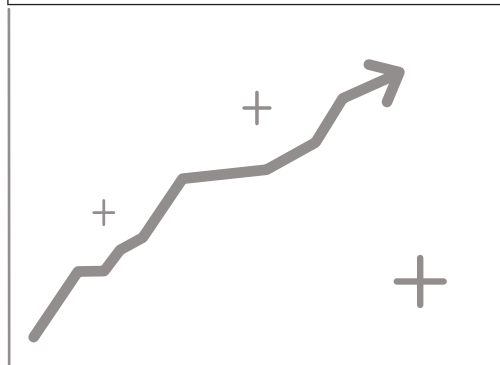
200 000 €
POUR LES
HORAIRES
ÉLARGIS
DES BU

25 H
DE FORMATION
CONTINUE
PAR AGENT

20
AGENTS
SOLLICITÉS
C O M M E
EXPERTS (JURYS,
FORMATIONS,
PUBLICATION)

EN RÉSUMÉ

Budget 2015 : part des dépenses documentaires au SCD	81%	
Budget 2015 : exécution du budget documentaire	105%	
Acquisitions documentaires ouvrages	378 250 €	
Acquisitions documentaires périodiques papier	456 401 €	
Acquisitions documentaires électronique	2 207 259 €	
Acquisitions documentaires niveau étudiants	521 629 € (17,26%)	
Acquisitions documentaires niveau recherche	2 500 427 € (82,74%)	
Actions de numérisation	4 214 documents soit 104 Go	
Catalogues informatisés Horizon et Loris	291 200 notices de documents UCBL dans le SUDOC	
Moyenne de jours d'ouverture pour les 3 bibliothèques têtes de réseau (la Doua, Rockefeller, Croix-Rousse)	256 jours pour les 3 bibliothèques têtes de réseau	
	200 jours pour les 6 bibliothèques de proximité	
	Soit une moyenne de 218 jours d'ouverture/an pour les 9 BU	
Nombre d'heures de formation dispensées	1 510 heures (dans et hors cursus)	
Nombre d'étudiants formés	5 090	
Nombre d'entrées	1 415 365	
Nombre de prêts	225 121	
Consultation d'articles de périodiques (articles téléchargés)	888 705	
Consultation du portail documentaire, des bases de données et des e-books	Portail documentaire : visites	548 324
	Bases de données : sessions	92 606
	Bases de données : requêtes	158 281
	Bases de données et e-books : documents téléchargés	188 420
Actions de sensibilisation (visites, ateliers BU, actions de sensibilisation envers les enseignants-chercheurs et les étudiants...)	52 visites / 355 visiteurs 49 manifestations culturelles / 2 538 participants	
Agents	102 agents + 56 étudiants salariés (=5 ETP) 29 catégories A, 26 catégories B, 47 catégories C	
Formation des personnels (heures)	2 720 heures	
Taux d'encadrement (nombre de postes de cadres / nombre de personnes du SCD)	15 encadrants soit 14,7%	



ORGANIGRAMME

Organigramme général au 31/12/2015

DIRECTION

Isabelle SCHEIDER-ELEUCHE, Directrice du SCD

Isabelle BONTEMPS, Directrice-adjointe chargée de la Communication

RESSOURCES

Christophe GRANDJEAN, Directeur administratif

Mireille DELCROIX, Adjointe

SYSTÈME D'INFORMATION DOCUMENTAIRE

François-Xavier BOFFY, Chef de département

David JOUVE, Adjoint

SERVICES AU PUBLIC

Sophie KLOPP, Chef de département

Juliette ABRIC, Adjointe Education

Lydie DUCOLOMB, Adjointe Sciences

Marie-Jo MALAGOLA, Adjointe Santé

Chantal JONNEAUX, Adjointe Formation des usagers

COLLECTIONS

Amanda CRUGUEL, Chef de département

Thierry BLEUX, Adjoint Périodiques et Documentation électronique

Clémentine PAILHES, Adjointe Sciences

David SORET, Adjoint Santé

Sylvie THEVENOT, Adjointe Education

MISSIONS

Indicateurs / Communication interne / Mission Recherche

Christelle CHEVAL

Qualité / Formation continue

Anne-Christine COLLET

Programmation culturelle / Fonds anciens

Livia RAPATEL

SERVICE COMMUN DE LA DOCUMENTATION UNIVERSITÉ CLAUDE BERNARD LYON 1

20 avenue Gaston Berger
69622 Villeurbanne cedex
04 72 43 28 30

www.portaildoc.univ-lyon1.fr



 www.facebook.com/bibliotheque.universitaire.lyon1

 www.youtube.com/UnivLyon1

 <https://twitter.com/BULyon1>

