

Service Commun de la Documentation



Lyon 1

Rapport d'activité 2013

Table des matières

Le mot de la directrice.....	3
1 – Pilotage	4
1-1 Personnel.....	4
1-2 Budget 2013.....	8
1-3 Ressources informatiques.....	9
1-4 La démarche qualité.....	10
1-5 Communication interne.....	10
2- Les activités et services	10
2-1 L’activité.....	10
2-2 Les actions prioritaires de l’année	12
2-3 Les BU poursuivent le développement de services personnalisés	14
2-4 et renforcent leur offre de formation.....	16
3- Les collections.....	17
3-1 La répartition des dépenses documentaires	17
3-2 Accroissement des collections en 2013	18
3-3 La documentation électronique.....	24
3-4 Des ressources de mieux en mieux signalées.....	26
3-5 L’usage des collections.....	27
4- La programmation culturelle	29
4-1 Bicentenaire Claude Bernard	29
4-2 Les autres rendez-vous.....	29
5- La communication au plus près des attentes des usagers	29
5-1 Le portail documentaire.....	30
5-2 La newsletter.....	30
5-3 Les réseaux sociaux	30
5-4 Le blog chantier	30
5-5 Participation aux instances de la vie étudiante	30
Chiffres-clés du SCD (indicateurs 2013)	31

Le mot de la directrice

A l'heure du bilan de l'année 2013, il est indispensable de souligner l'implication de l'ensemble des personnels du SCD sur les différents sites, qui se sont investis dans les nombreux projets menés au sein de l'établissement, sans négliger pour autant le quotidien prenant et les activités de leur site.

Parmi ces nombreux projets, soulignons l'étape significative du démarrage des travaux de la BU Santé Rockefeller : de nombreuses équipes, sur plusieurs sites du SCD, se sont mobilisées pour achever le déménagement des collections, l'ouverture d'une BU temporaire dans des conditions d'exercice restreintes, et entamer la réflexion prospective sur la nouvelle BU.

En parallèle, la réflexion sur l'extension des horaires de la BU Sciences s'est engagée et a pu être menée à terme dans le calendrier imparti : un groupe de travail constitué au sein de la BU, piloté par le Département Services, a non seulement étudié les demandes des étudiants, principaux usagers de la bibliothèque, mais a aussi analysé le contexte du campus de la Doua dans un périmètre élargi à la vie étudiante dans son ensemble, et a associé des enseignants-chercheurs à sa démarche. Les horaires d'ouverture ont été élargis dès la rentrée universitaire 2013 et ont d'ores et déjà remporté un vif succès auprès du public, avec une augmentation de la fréquentation de la bibliothèque.

Enfin, l'investissement au sein de la démarche qualité s'est poursuivi : le processus pilote a commencé son travail, entraînant à sa suite le déploiement de la démarche dans l'ensemble des bibliothèques et des sites, et suscitant une dynamique très positive. Cet engagement, au demeurant assez lourd, a permis de remettre à plat l'organisation, de réfléchir à l'ensemble des processus à l'œuvre dans les bibliothèques et de formaliser davantage le fonctionnement du SCD.

La mise en exergue de ces projets spécifiques, très mobilisateurs au sein des équipes, ne sauraient toutefois éclipser le travail accompli au quotidien par l'ensemble des personnels, dont la mobilisation ne se dément pas au fil des années au service des missions de l'établissement. Qu'elles en soient ici chaleureusement remerciées !

1 – Pilotage

La Bibliothèque de l'Université Claude Bernard Lyon 1, Service Commun de la Documentation, élabore et met en œuvre la politique documentaire de l'Université.

La Bibliothèque compte 10 unités documentaires dont trois pôles majeurs :

- la BU Santé (Domaine Rockefeller - Lyon 8^{ème})
- la BU Sciences (Domaine de la Doua - Villeurbanne)
- la BU Formation des Maîtres (BUFM) Rhône Croix-Rousse

1-1 Personnel

Organigramme général au 31 décembre 2013

Directrice du SCD

Isabelle SCHEIDER

Adjointe à la direction, chargée de la communication

Isabelle BONTEMPS

Adjointe à la direction, chargée de la qualité

Anne-Christine COLLET

SERVICES TRANSVERSAUX

Service administratif

Bertrand BULTINGAIRE
(Chef de département)
Mireille DELCROIX (Adjointe)

Pôle comptabilité et ressources humaines

Caroline DA COSTA
Fatima EL KARTIT
Nellie ROUCHY
Johan SCHOPPIG

Pôle logistique

Noura LAMRI (Assistante,
gestion administrative et
financière)
Florence BENGRID
Marie-France MEMAIN
Sandrine VORGEAT

Système d'information documentaire (SID)

François-Xavier BOFFY
(Chef de département)
David JOUVE (Adjoint)

Hélène DUBERNARD
Nuria PASTOR-MARTINEZ
Lauriane PILLET

Lazaro STERLING
Farida ZERARI

Département Services au public

Aline CHAREYRON (Chef de département)
Lydie DUCOLOMB (Adjointe Sciences)
Dominique LACHAND (Adjointe BUFM)
Marie-Jo MALAGOLA (Adjointe Santé)
Chantal JONNEAUX (Adjointe Formation)

Formation des usagers

Marie-Gabrielle CHAUTARD
Michelle RICHARDET
Hélène VANDENBROUCKE

Département Collections

Amanda CRUGUEL (Chef de département)
Thierry BLEUX (Adjoint Sciences)
David SORET (Adjoint Santé)
Sylvie THEVENOT (Adjointe BUFM)
Caroline ROGIER (Adjointe documentation électronique)
Muriel REVOLLET (Services des périodiques)

Missions

Démarche Qualité

Anne-Christine COLLET

Communication

Isabelle BONTEMPS

Indicateurs qualité / Formation continue

Odile JULLIEN COTTART

Programmation culturelle / Fonds ancien

Livia RAPATEL

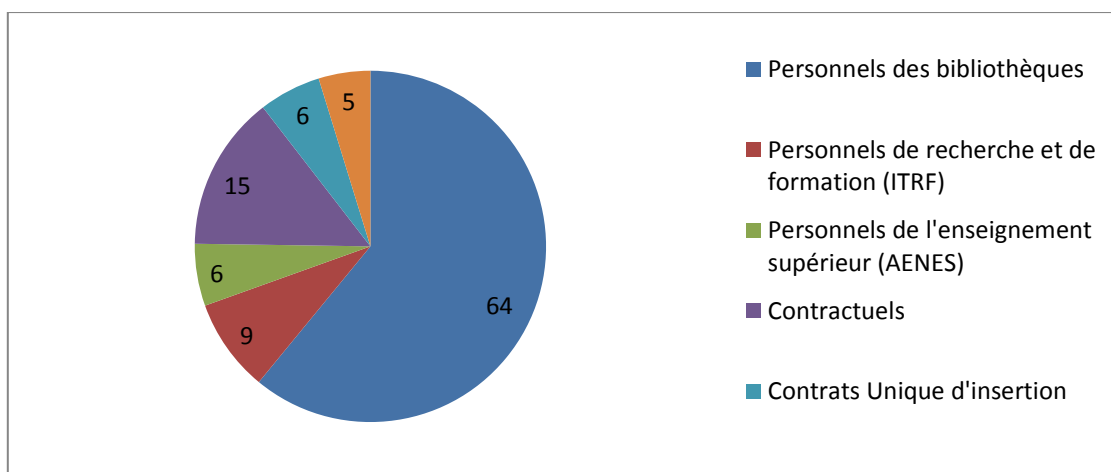
Mouvements de personnels

5 départs pour mutation, 2 pour retraite, 7 arrivées
5 titularisations
4 réussites à des concours
3 inscriptions à des tableaux d'avancement : T.A. Conservateur en chef, T.A. Magasinier 1^{ère} classe,
T.A. ATRF principal 1^{ère} classe

Personnels du SCD en 2013

Typologie du personnel

105 personnes au total : 64 personnels des bibliothèques
9 personnels de recherche et de formation (ITRF)
6 personnels de l'enseignement supérieur (ENES)
15 contractuels
6 contrats uniques d'insertion
5 professeurs certifiés / professeurs des écoles



Calcul de l'ETP : 94.5

Nombre d'étudiants salariés en 2013

Site	Nombre d'étudiants	Nombre d'heures
Site SCIENCES	8	3 085
Site SANTE	14	4 693
Site BUFM	2	680
Total	24	8 458

Soit 5 ETP

La formation continue des personnels

Chiffres clés 2013

81 personnels du SCD, soit 76%, ont suivi au moins une formation au cours de l'année 2013 (hors formations internes).

Année 2013	Nombre d'agents formés	Effectifs	% agents formés/effectifs
Catégorie A	29	32	91%
Catégorie B	22	26	85%
Catégorie C	30	49	61%
Total	81	107	76%

Si l'on comptabilise également les formations internes, ce sont 122 personnes différentes du SCD qui ont suivi au moins une formation (cat A : 33 ; cat B : 28 ; cat C : 61) pour un total de 538 stages.

Sur ces 538 stages, 407 ont été suivis par des titulaires (soit 350,9 jours) et 131 par des non titulaires ou des CDI (soit 102,9 jours).

Les formations externes

Elles représentent 240 stages, soit 2 145,5 heures de formation (398 jours). A noter que 5 organismes de formation concentrent 82% des stages suivis (dans l'ordre décroissant du nombre de stages : Lyon 1, Médiat, l'URFIST, l'ABES, et l'ENSSIB).

Les formations internes

Près de 56% des formations totales suivies ont été assurées en interne (66% en 2012, 46% en 2011, 42% en 2010). Ce pourcentage tend à baisser.

18 formations différentes (43 séances) ont été organisées et 109 personnes y ont participé.

Formations intra

Deux formations ont été organisées en 2013.

L'une concernait la BU Santé et l'accueil de publics dans un contexte particulier (fermeture de la BU pour réhabilitation et implantation dans des locaux provisoires). Dans le cadre de l'appel à projet de services lancé par l'UCBL, un financement de 6 000 € a été obtenu pour cette formation.

Le second stage intra concernait les membres du Comité de Direction et avait pour objectif d'accueillir deux nouveaux membres en septembre.

L'accueil de stagiaires

Le SCD est un lieu très important d'accueil des stagiaires. En 2013, 17 stagiaires ont été accueillis : 8 en formation aux métiers des bibliothèques, 5 en formation universitaire documentation, et 4 dans d'autres formations. Cela représente un total de plus de 515 jours de stage.

1-2 Budget 2013

Dépenses / recettes globales

Exécution dépenses 2013

Budget + DBM*	Dépenses réalisées	Taux d'exécution
5 280 683 €	5 187 356 €	98.23%

*report 2014 : 20 000€ CEDES

Bilan dépenses /recettes

Recettes exécutées	Dépenses réalisées	Taux de réalisation budget
5 206 476 €	5 187 356 €	99.63%

Dépenses par destination

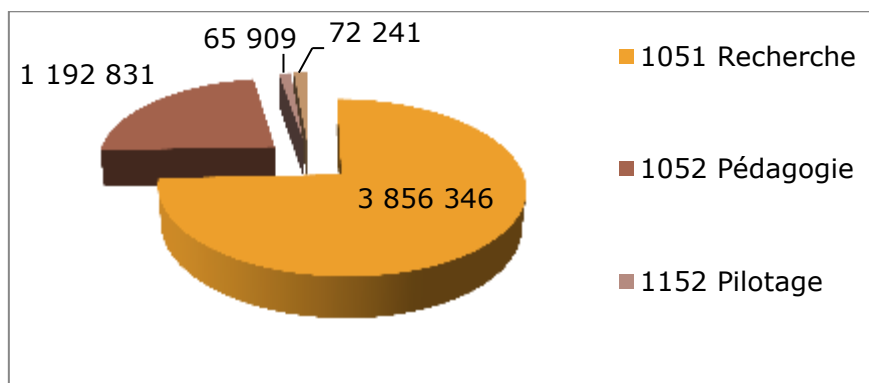
Documentation recherche : 3 856 346 €

Documentation administrative et pédagogique : 1 192 831 €

Pilotage : 65 909 €

Autres (dont prestations internes) : 72 241 €

Total : 5 187 327€



1-3 Ressources informatiques

Gestion du parc et support

Le parc informatique des BU compte 650 machines ; il est géré par le SCD, en collaboration avec des interlocuteurs DSI de proximité. L'année 2013 a permis de renouveler une grande partie des postes publics du SCD (les espaces publics de la BU Sciences, l'espace public de la BUFM Croix-Rousse et la salle de formation de Lyon-Sud), tout en continuant à organiser la gestion d'un parc machine conséquent sur l'ensemble des 10 sites du SCD. Le chantier de réhabilitation de Rockefeller s'est traduit par une opération importante de mise en place des postes à la BUT et des bureaux professionnels à Laennec.

Les activités de support (plus de 750 interventions) et d'assistance aux utilisateurs continuent d'augmenter.

Nombre et type d'interventions support	- 507 demandes d'intervention reçues via le formulaire web (75% des demandes concernent directement la gestion du parc informatique) - Environ 250 demandes par mails, téléphone ou oralement
Ratio nombre de machines / nombre de techniciens	650 machines, 50 imprimantes/photocopieurs et 10 vidéoprojecteurs pour 1 Assistant-Ingénieur
Nombre d'applications ou services logiciels à gérer	60 environ

Gestion électronique de documents

2013 a été l'année de l'adoption et des premières étapes d'appropriation de l'outil Nuxéo. Le choix initial du SCD a été appuyé par une démarche similaire et coordonnée à la fois au niveau de l'Université Claude Bernard Lyon 1 et à l'échelle de l'Université de Lyon.

La première phase, après l'adoption de l'outil en 2012, a consisté en une reprise des documents numérisés précédemment. L'amélioration de la visibilité des collections numérisées de l'UCBL s'est poursuivie par la collaboration avec la BnF et Gallica sur le moissonnage du dépôt OAI.

Collections	Nombre de documents mis en ligne en 2013 accessibles via le SUDOC et le catalogue des BU	Nombre de pages mises en ligne en 2013
Mémoires	244	22 445
Thèses d'exercice	289	36 479
Thèses de doctorat	489 (178 en intranet)	122 250 (44 500 en intranet)
Fonds anciens	533	120 381
Annales	134	10 005
Cahiers pédagogiques - hors-série	4	321
Total	1 693	311 881

1-4 La démarche qualité

Les services proposés par le SCD et l'organisation du travail sont de plus en plus construits selon les principes du management par la qualité, et le projet de certification ISO 9001 à échéance 2015 avance de façon satisfaisante. Durant l'année 2013, des actions ont été menées pour que les équipes s'approprient de mieux en mieux cette « culture de la qualité » grâce à des groupes de travail, de la formation ou l'utilisation d'outils de la qualité. L'accompagnement professionnel d'une consultante permet de piloter conformément aux exigences de la norme.

En juin, le premier texte de politique qualité a été présenté puis voté en Conseil documentaire et les premiers objectifs qualité suivis.

Enfin, le projet du SCD commence à être connu et la BU sollicitée pour le présenter auprès de différents publics (étudiants en qualité, professionnels des bibliothèques, personnels UCBL...).

1-5 Communication interne

Trois outils structurent la communication interne dans un service réparti sur 10 sites :

Lettre interne : à un rythme de 4 numéros par an, elle informe les agents sur la vie du SCD mais a aussi pour objectif de faire le point sur un sujet d'actualité bibliothéconomique un peu complexe, afin d'informer les collègues des évolutions professionnelles et d'aider ceux qui préparent les concours notamment.

L'intranet

Un groupe de travail composé de 8 personnes a été constitué fin 2013 pour remettre à plat l'Intranet du SCD, dans un calendrier assez resserré : le groupe a travaillé de septembre à décembre 2013, pour un Intranet opérationnel début janvier 2014.

Ce travail de rénovation a logiquement fait suite à la refonte complète du Référentiel qualité accueil, conduite en début d'année 2013. Une révision de l'arborescence de l'Intranet a notamment permis de mieux valoriser la formation continue et le pilotage, et de simplifier la partie concernant le personnel. Les pages non utilisées ont de leur côté été supprimées, tandis que des rubriques pratiques (logistique en particulier) ont été créées. Cette réflexion générale s'est appuyée sur un sondage mené en interne (via la Lettre interne) et qui a reçu 69 réponses.

Les points infos : ces réunions destinées à l'ensemble du personnel (tous statuts et toutes catégories confondus) sont organisées en moyenne tous les quinze jours en Sciences et en Santé. Au total 27 Points infos ont été organisés en 2013.

2- Les activités et services

2-1 L'activité

En 2013, le SCD Lyon 1 c'est :

- 16 802 lecteurs en 2012-2013
- 1 442 801 entrées
- 297 996 prêts

Usagers des bibliothèques

Après une baisse tendancielle des inscrits constatée entre 2009 et 2012 on assiste pour l'année 2013 à une très forte augmentation des inscriptions dans les BU de Sciences et de Santé, de 20,21% (augmentation imputable à la hausse du nombre des étudiants dans les formations de Santé et de Sciences).

Le public majoritaire est celui des étudiants de niveau L ou M dans une proportion sensiblement égale en Santé comme en Sciences.

Le public est stable dans les BUFM qui ont toujours la particularité de réunir aux côtés des étudiants de Lyon 1 (28,79% des inscrits) des enseignants en formation ou en poste (28,82 % des inscrits).

L'attractivité des bibliothèques de l'UCBL est forte pour les étudiants inscrits dans d'autres universités ou écoles :

Etudiants INSA	47,22% des inscrits de la BU Sciences
Etudiants Lyon 2, Lyon 3 et UJM	31,85% des inscrits des BUFM

Taux de pénétration :

Etudiants en Sciences	69% inscrits à la BU
Etudiants en Santé	50,91% inscrits à la BU

Entrées

Il est difficile en 2013 de faire une analyse globale des BU tant les situations locales modifient le cadre général : les comparaisons globales ont peu de sens au regard des situations spécifiques.

La fréquentation des bibliothèques de Sciences augmente, notamment en Bibliothèque de Maths (+17,69%), et l'augmentation amorcée en BU Sciences (+6,63%) en fin d'année grâce à l'élargissement des horaires d'ouverture à partir du 30 septembre 2013 devrait se poursuivre en 2014.

En revanche, la fréquentation de la bibliothèque de Gerland baisse, en conséquence de la diminution des horaires d'ouverture.

Dans les Bibliothèques de Santé, la fermeture temporaire de la bibliothèque Rockefeller entre juin et mi-août et le nombre de places offertes limitées dans la BU temporaire ont entraîné une baisse de la fréquentation de 35,34%. Baisse en grande partie compensée par une augmentation de 36% de la fréquentation de la bibliothèque d'Odontologie dont les horaires d'ouverture ont été élargis. La diminution au final de la fréquentation des bibliothèques de Santé n'est que de 19,8%.

Deux BUFM voient leur fréquentation augmenter : la BUFM Croix-Rousse et surtout la BUFM de l'Ain. La BUFM de la Loire subit la baisse des effectifs du site.

Les emprunts

Les emprunts sont en progression dans la plupart des bibliothèques.

La lente érosion des prêts constatée en 2012 dans les 4 bibliothèques réalisant le plus grand nombre de prêts n'est plus une réalité en 2013. En effet les prêts de ces bibliothèques sont tous en progression ; la cause de la baisse très forte des prêts à la BU Rockefeller s'explique par la fermeture de cette bibliothèque fin mai 2013 et par sa réouverture dans des bâtiments temporaires à la capacité d'accueil beaucoup plus réduite. L'emprunt demeure un usage important et correspond à **15 documents empruntés en moyenne par an par lecteur.**

Bibliothèque	Emprunts	Evolution 2012-2013
BU Rockefeller	40 997	-32,47%
BU Odontologie	3 217	- 9,07%
BU Lyon Sud	15 224	+ 2,55%
BU Doua	98 185	+ 2,3%
BU Maths	8 362	+6,43%
BU Gerland	2 066	- 4,75%
BUFM Croix-Rousse	74 960	+0,24%
BUFM Soie	11 388	- 10,43%
BUFM Ain	12 797	+ 37,96%
BUFM Loire	33 783	- 8,83%
Total	297 996	- 6,49%

Synthèse des flux

	Nombre de lecteurs	Nombre d'entrées	Nombre de prêts
Bibliothèques de Sciences (BU Doua, Gerland et Mathématiques)	9 116	680 333	108 613
Bibliothèques de Santé (BU Rockefeller, Lyon Sud, Laennec et Odontologie)	7 698	620 170	59 438
Bibliothèques de Formation des Maîtres (BU Rhône Croix-Rousse, Rhône La Soie, Loire et Ain)	2 998	142 298	129 945
Total SCD	19 812	1 442 801	297 996

2-2 Les actions prioritaires de l'année

L'extension des horaires à la BU Sciences

Un des axes majeurs du Contrat pluriannuel 2011-2015 liant l'Université Claude Bernard à l'Etat prévoit une accessibilité plus large des bibliothèques par une extension des horaires d'ouverture à plus de 70 heures par semaine sur les principaux sites de la Bibliothèque universitaire.

Appliquée depuis octobre 2010 à la Bibliothèque Santé sur le site Rockefeller et, sur le site Lyon-Sud, depuis janvier 2012, l'extension des horaires la BU Sciences est devenue une réalité au cours de l'année 2013.

La BU Sciences ouvre ainsi en période pédagogique 75 heures par semaine, du lundi au vendredi de 8h à 21h et le samedi de 10h à 20h, soit 6,5 heures de plus par semaine.

Le projet a été mené en 2013 de façon à prendre en compte au mieux les besoins des usagers, en accord avec les principes du management par la qualité.

Ainsi, un comité consultatif, constitué de représentants des étudiants et des enseignants et de deux responsable du Service sécurité incendie et assistance aux personnes, a été réuni afin d'élaborer un projet global, et de recueillir les attentes des utilisateurs. Plusieurs questions devaient être traitées pour construire le service étendu :

- Examen des demandes des étudiants,
- Etude des périodes de mise en place des horaires étendus,

- Etude des services à offrir : prêt/retour, accessibilité à tous les espaces de travail, etc.,
- Définition du nombre et du type de personnes requis (étudiants salariés et agent SIAP)

Un groupe de travail interne au SCD a préparé cette étude en analysant :

- Des statistiques de fréquentation des années précédentes et le calendrier des examens universitaires afin de connaître les rythmes de travail des étudiants
- L'environnement : transports, restauration, importance du nombre d'étudiants résidant localement
- L'offre de services à rendre : quelles obligations, quelles limites se donner
- En soumettant une enquête aux utilisateurs de la BU Sciences

Les résultats de l'enquête ont été assez nets : 56% des répondants ont opté pour des horaires maximum, soit 8h-21h tous les jours de la semaine et le samedi de 10h à 20h, tout en exprimant que si un choix devait être fait ils privilégieraient une ouverture étendue le samedi.

Ces horaires validés en Conseil documentaire en juin 2013 ont été mis en place à partir du 30 septembre 2013. Les résultats positifs ont été immédiatement évaluables avec une augmentation spectaculaire des entrées pour les mêmes mois entre 2012 et 2013 ;

- 7 428 entrées supplémentaires en octobre
- 4 436 en novembre
- 9 105 en décembre

L'ouverture de la BU temporaire Laennec et « l'accueil des usagers en situation particulière »

Le chantier de réhabilitation de la BU Santé Rockefeller a démarré en 2013. Les services de la BU ont été installés dans une bibliothèque temporaire (BUT) sur le campus de Laennec. Pour pallier la baisse des places assises, les conditions particulières d'accueil et la réduction du nombre de documents disponibles, plusieurs actions ont été entreprises :

- Un contact régulier et une information soutenue des usagers (étudiants et doyens)
- Un travail en amont sur les collections dès le début de l'année : afin de pénaliser le moins possible les lecteurs, les thèses et mémoires (un exemplaire des thèses d'exercice de médecine et de pharmacie de Lyon ainsi que les mémoires de l'ISTR) ont été transférés dans deux magasins de la BU Sciences, où ils ont pu être empruntés dès le 28 janvier.
- La majeure partie des monographies du libre-accès (environ 15 000 volumes sur 22 000) a été transférée à la BUT, l'autre partie dans les magasins de La Doua.
- Un accueil particulier : avec l'accord du Conseil documentaire, il a été décidé de réserver l'accès de la BUT aux seuls étudiants inscrits à l'UCBL. En effet, les horaires très larges de cette bibliothèque (22h en semaine et ouverture le dimanche après-midi) en faisaient un lieu de travail privilégié pour des étudiants d'autres Universités. La réduction du nombre de places rendait impossible cet accueil au risque sinon de pénaliser les étudiants de santé. Un contrôle des cartes a donc été mis en place.
- Afin de réguler la disponibilité des places assises, un système d'horodateur a été mis en place.
- Pour favoriser la concentration, des bouchons d'oreille ont également été distribués lors de l'inscription à la bibliothèque.

Le personnel des bibliothèques de santé a suivi, en septembre et octobre 2013, une formation dédiée à l'accueil des publics en situation particulière, pendant la durée des travaux de la BU Santé. Il s'agissait d'anticiper l'éventuel mécontentement des usagers, exigeants sur la qualité de l'accueil et les conditions de travail, et de faire appliquer les règles particulières mises en vigueur.

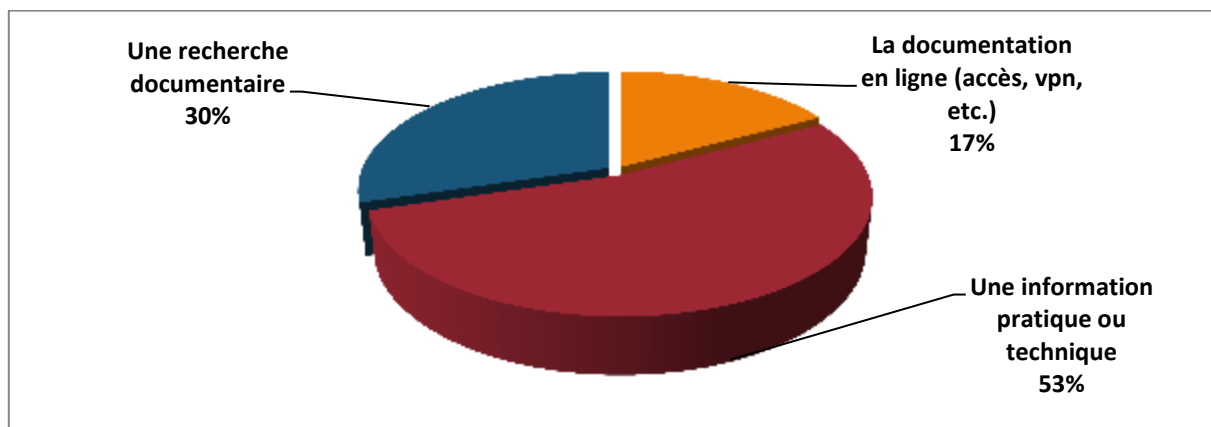
2-3 Les BU poursuivent le développement de services personnalisés

Le renseignement en ligne

Le nombre de demandes adressées au service s'est élevé à 391 demandes au cours de l'année 2013; c'est le nombre le plus important enregistré depuis la création du service en 2008. Il est en augmentation de 39% par rapport à 2012. Cette augmentation trouve son explication dans la meilleure visibilité du service sur le site web, sur l'accent mis lors des séances de formation à la recherche documentaire et sur la popularité maintenant reconnue de ce service.

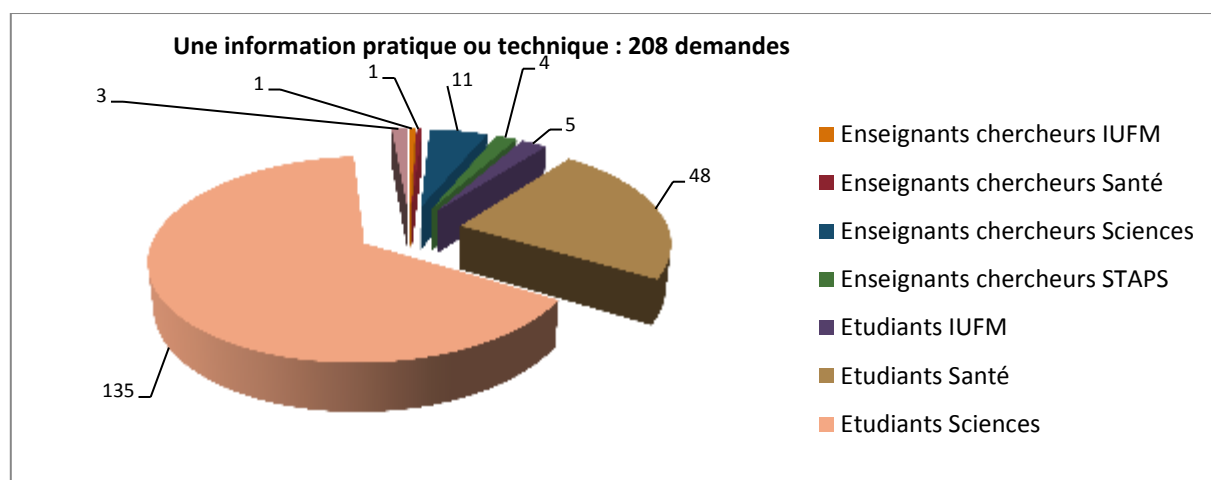
Le nombre de ces demandes ne reflètent cependant pas toute l'activité de renseignement en ligne fourni par le SCD car si des demandes relevant de la documentation électronique sont aussi posées via le formulaire en ligne du REL la très grande majorité de celles-ci sont envoyées à l'adresse docelec@univ-lyon1.fr (193 demandes reçues à cette adresse). Les chiffres concernant ce type de demande ne sont donc que parcellaires.

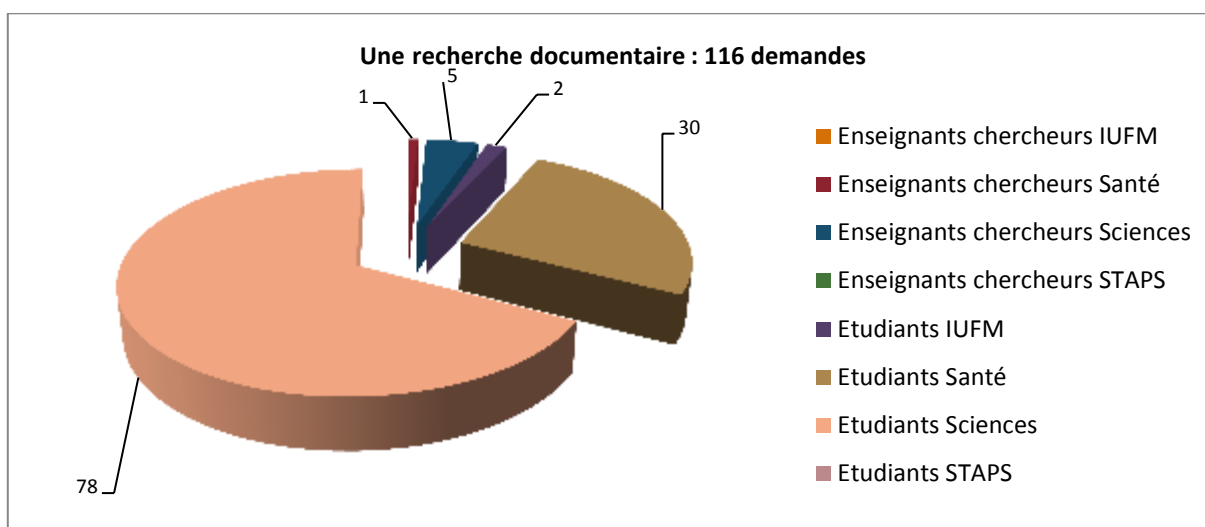
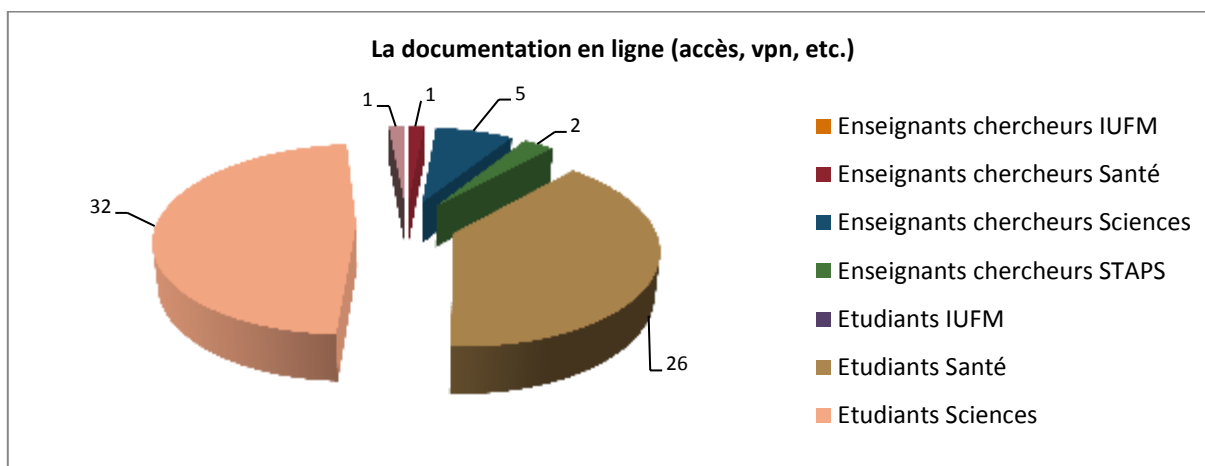
Répartition des questions : une prédominance des questions d'ordre pratique :



Quel type de demandeur pour quel type de question ?

Les étudiants de sciences (63%) suivis des étudiants de santé (27%) semblent être les plus nombreux utilisateurs du service.





Bibliothécaire sur rendez-vous

Bibliothécaire sur rendez-vous est un service désormais bien installé. L'objectif est d'apporter à ces publics une aide personnalisée dans leurs recherches documentaires. Les usagers prennent contact, présentent leur projet de travail et sollicitent l'aide des bibliothécaires qui les reçoivent pour un accompagnement personnalisé.

Ce service correspond aux besoins des étudiants ayant un travail de recherche et de rédaction à mener (étudiants en santé, thèse d'exercice ou mémoire ISTR et étudiants en formation des enseignants, mémoire master 2). En 2013, 66% des rendez-vous ont été pris à la BU Santé, contre 29% dans les BU FM et 5% à la BU Sciences.

Prêt de portables

Le parc de PC empruntables a augmenté en 2013 pour atteindre une centaine de machines. Concernant les emprunteurs, on retrouve comme à l'accoutumée la prédominance des étudiants de L1, qui représentent un peu moins de la moitié des emprunteurs, mais les L3 sont cette fois-ci aussi nombreux que les L2 alors qu'ils étaient moins présents les autres années. Les filières scientifiques sont toujours massivement représentées (3 étudiants de santé et 1 de STAPS seulement). Les étudiants étrangers enfin constituent à nouveau la moitié des emprunteurs, ce qui signale leur plus grand besoin de ce service et/ou leur plus grande attention aux services développés par la BU.

Le prêt entre bibliothèques

Globalement l'activité de fourniture de documents se stabilise tant au niveau de la fourniture que de la demande. A noter cependant une baisse de 34% de l'activité CADIST, liée à l'indisponibilité de certaines collections de pharmacie durant la réhabilitation.

La gestion de la facturation a été fortement améliorée en 2013 grâce à l'ouverture de compte pour les laboratoires : le service rendu est plus fluide et facilité pour les parties prenantes.

Un des enjeux du service de fourniture de documents en 2013 a été de répondre de façon satisfaisante aux demandes concernant des documents de la BU Rockefeller durant la réhabilitation. De fait, les chiffres révèlent une baisse de l'activité PEB fournisseur de l'ordre de 57% par rapport à 2012, et ce bien que les demandes de prêt de thèses stockées à la BU Sciences et toujours accessibles aient toutes été satisfaites.

En parallèle, l'activité PEB demandeur s'est accrue de 16,7% dans le cadre d'une offre de PEB gratuit. En effet, afin de pallier l'indisponibilité des collections pendant 24 mois, il a été décidé de prévoir pour les étudiants de Lyon 1 la gratuité du service dans la mesure où ils l'utiliseraient pour demander des documents de la BU Santé devenus inaccessibles pendant la période de réhabilitation (articles de revues non disponibles sous forme électronique mais jusqu'alors détenus en version papier ; ouvrages).

Cette offre de PEB gratuit mise en place dès janvier 2013 a été sollicitée par 122 étudiants. Au nombre de 277, les demandes reçues furent à 69% des demandes de reproductions (190 demandes) et à 31% des demandes de prêts (87 demandes).

Dans le même temps, le service de PEB a mené de nombreux chantiers pour rationaliser et optimiser son fonctionnement interne : harmonisation des procédures, des fichiers et des messages, meilleure identification et réduction des dépenses d'affranchissement...

2-4 et renforcent leur offre de formation

Pour l'année 2013, 600 heures de formation à la recherche documentaire et à l'information scientifique et technique ont été assurées par le personnel du SCD auprès des étudiants.

Il convient d'ajouter à ce décompte l'ensemble des tâches d'organisation et de préparation intellectuelle des formations. Le poids du service représente ainsi 3,6 ETP des catégories A et B du SCD.

Malgré cet investissement, le potentiel de besoins non couverts – qu'ils soient exprimés ou non- reste important. On peut l'estimer à 50% de l'ensemble.

Afin de mieux répondre aux demandes, il a été décidé en 2013 de suivre 2 orientations : maîtriser et optimiser le développement des formations en présentiel, et développer des tutoriels d'autoformation guidée.

Des réajustements ont permis à volume d'activité identique de répondre à de nouvelles demandes dans les cursus de santé. C'est aussi pour les cursus de santé que des maquettes de tutoriels ont été élaborées et sont en cours d'évaluation avec les enseignants.

Le service formation travaille dans un souci d'amélioration continue et dans un esprit de collaboration et de partenariat : côté étudiants, le Service Formation des usagers a cherché tout au long de l'année à développer des méthodes pédagogiques en phase avec leur sensibilité : large place à des méthodes

plus inductives de transmission des connaissances, formations construites autour de cas pratiques. Pour toutes les formations, les supports de formation sont déposés sur la plate-forme Spiral.

Le Service Formation des usagers peut globalement compter sur l'implication et l'aide efficace du corps enseignant, ainsi que de ses autres partenaires.

Détails des formations

Total SCD - Année 2013	Hors cursus non universitaire	Hors cursus universitaire	Niveau L	Niveau M - Thèses - DU	Totaux généraux
Inscrits 2013	12	260	2 199	1 696	4 167
Présents 2013	12	212	2 009	1 628	3 861
Taux Présents / Inscrits	100%	82%	91%	96%	93%
Nombre de groupes	1	50	158	45	254
Nombre heures formation (ESGBU)	4	106	854	255,5	1 219,75
Nombre heures formation BU (indicateur interne)	4	106	239	255,5	604,25

3- Les collections

3-1 La répartition des dépenses documentaires

Par pôle :

Sciences	191 480,86 €
Santé	104 557,91 €
BUFM (monographies et périodiques)	97 448,98 €
Périodiques (hors BUFM) et documentation électronique	2 461 806,11 €
Total	2 855 293,86 €

Le présent rapport introduit un changement dans le mode de calcul du budget de la documentation électronique: ce montant inclut les dépenses effectivement réalisées, soit les coûts TTC ou HT selon la destination des ressources (pédagogie/recherche) tandis que jusqu'en 2012, c'était le coût de la collection TTC qui était pris en compte.

Pour obtenir des données comparables entre 2012 et 2013, il faut donc considérer les coûts TTC :

	Coût 2012 TTC	Coût 2013 TTC	% d'augmentation
Périodiques et documentation électronique	2 714 156 €	2 800 403,16 €	3,18%
Budget total	3 129 536,96 €	3 193 890,91 €	2,06%

Par bibliothèque :

Bibliothèque	Dépenses ouvrages	Dépenses périodiques	Total
BU Sciences	163 827,10 €	209 367,43 €	373 194,53 €
Mathématiques	22 618,11 €	71 397,60 €	94 015,71 €
Gerland	5 035,65 €	949,70 €	5 985,35 €
Santé	65 278,97 €	190 993,28 €	256 272,25 €
Lyon-Sud	26 940,85 €	1 565,24 €	28 506,09 €
Odontologie	12 338,09 €	2 810,21 €	15 148,30 €
BUFM Croix Rousse	40 419,09 €	4 351,94 €	44 771,03 €
BUFM La Soie	10 694,56 €	4 348,10 €	15 042,66 €
BUFM Ain	10 966,96 €	1 466,87 €	12 433,83 €
BUFM Loire	20 141,42 €	5 060,04 €	25 201,46 €
Total	378 260,80 €	492 310,41 €	870 571,21 €

Par niveau

	Etudiants	Chercheurs
Monographies	308 980,09 €	49 216,36 €
Périodiques	40 757,33 €	451 553,08 €
Documentation électronique	172 839,72 €	1 811 882,93 €
Total	522 577,14 €	2 312 652,37 €
Part du budget total	18,43%	81,57%

3-2 Accroissement des collections en 2013

Bibliothèque	Ex achetés	Ex reçus en don	Ex dés herbés	Taux d'accroissement
BU Sciences	5 143	299	1 725	2,26%
Mathématiques	469	221	644	0,21%
Santé	2 064	302	1 101	NC
Lyon-Sud	847	58	889	0,18%
Odontologie	120	7	40	2,71%
BUFM Croix Rousse	2 325	298	4 804	-3,42%
BUFM La Soie	576	656	4 730	-13,71%
BUFM Ain	687	232	2 317	-5,80%
BUFM Loire	1 077	221	4 710	-7,94%
Total	13 308	2 294	20 960	
Total sauf santé	11 244	1 992	19 859	-1,87%

Le taux d'accroissement négatif s'explique par le désherbage massif entrepris dans les BUFM afin de préparer la fusion des collections en prévision de la fermeture de la BUFM de la Soie en juillet 2014, par la préparation du déménagement des collections de la BU Santé avant la réhabilitation et par le dédoublement de collections en magasins de la BU Sciences.

Analyse par pôle

Une réflexion a été menée sur le ratio entre titres et exemplaires pour tous les pôles.

Pôle sciences

Pour la BU Sciences, l'ensemble des indicateurs reste globalement stable entre 2013 et 2012 : en moyenne 500 exemplaires achetés pour 3 500 titres soit 1,4 exemplaire par titre.

74% du budget est affecté aux collections niveau étudiants, 13,68% aux collections niveau chercheurs et 12,25% aux collections de Quartier libre.

La part des acquisitions de niveau étudiant reste stable et conforme à l'objectif général de 2/3 du budget total.

En revanche, la part des acquisitions de niveau recherche paraît insuffisante : en l'absence de contacts réguliers avec les équipes de recherche, la sélection d'une documentation pertinente reste assez malaisée pour les responsables documentaires.

A la bibliothèque de Mathématiques en revanche, le budget consacré à l'acquisition d'ouvrages reste important (équivalent à la totalité du budget chercheurs de la BU Sciences soit 22 600 € environ) et témoigne à la fois d'une bonne connaissance des besoins documentaires du public et de l'attachement de la communauté des mathématiciens au papier.

Pôle santé

Pour la deuxième année consécutive, les budgets initiaux de la BU Santé et de Lyon-Sud ont été revus à la baisse (respectivement - 21,8% et - 12,2%) tandis que celui d'Odontologie a été maintenu. Cette tendance s'explique à la fois par le déménagement (qui a mobilisé les équipes sur d'autres tâches), les difficultés prévisibles de stockage à la BUT et par une politique volontariste de réduction du nombre d'exemplaires (- 16,1% par rapport à 2012).

Ainsi désormais, 2,4 exemplaires en moyenne sont achetés par titre (contre 2,8 en 2012), soit un peu plus de 3 000 exemplaires en 2013 dont 2 000 pour la BU santé Rockefeller/BUT, 847 pour la BU Lyon Sud et 140 pour la BU Odontologie.

A la BU Santé, l'analyse fine des statistiques a conduit à modifier le rapport titres/exemplaires : le nombre de titres a été augmenté (+ 23%) et le nombre d'exemplaires par titre est revu à la baisse. Cela se justifie par la diminution du nombre d'emprunt en PACES. Pour l'Internat, la volonté d'acquérir des collections éditoriales complètes demeure, le nombre d'exemplaires est différencié en fonction de différents critères intellectuels et éditoriaux. Cette politique d'exemplaires aboutit à une réduction globale du nombre de volumes sans pour autant nuire à la richesse de la collection en titres (dont le nombre a progressé entre 2012 et 2013).

A Lyon-Sud en revanche, le nombre de titres a également été réduit (- 18%) en raison de la « spécialisation » constatée de cette bibliothèque dans la préparation à l'Internat.

En sciences et techniques de réadaptation comme en pharmacie (niveau étudiants), le constat est fait depuis plusieurs années d'une production éditoriale réduite et peu dynamique qui limite l'acquisition de

nouveaux titres. Le secteur des STR se distingue néanmoins par une part significative d'acquisitions en langue étrangère (16% du budget total).

La bibliothèque d'Odontologie occupe une place à part parmi les bibliothèques du pôle santé. Le budget d'acquisitions a été maintenu à son haut niveau de 2012 et la proportion de titres en anglais a progressé.

La bibliothèque vise l'exhaustivité pour les ouvrages d'odontostomatologie en langue française : cette politique d'acquisition est rendue possible par une production éditoriale réduite mais d'excellente qualité, qui explique par ailleurs la longévité de certaines publications. La structure du secteur éditorial de l'odontologie ainsi que la nature des ouvrages (grands formats, illustrations originales en couleurs) expliquent leur coût élevé.

Pôle BUFM

En 2013, le nombre d'exemplaires acquis augmente de 5% par rapport à 2012 pour atteindre plus de 4 660 exemplaires, tandis que le nombre de titres est en baisse, ce qui traduit une politique de multi-exemplaires renforcée : en moyenne 1,7 exemplaires par titre.

La part de chaque type de documents acquis est pratiquement le reflet de la composition des collections (72% d'ouvrages et 25% de manuels). La part plus faible des manuels s'explique par deux raisons essentiellement :

- En 2013, il n'y a pas eu de changement dans les programmes (ceux-ci sont annoncés pour 2015 et 2016). L'offre en manuels scolaires n'a pas donc pas connu de renouvellement majeur.
- Nombre de manuels sont obtenus par dons.

Zoom : indicateurs niveau étudiants

Discipline/Bibliothèque	Dépense par étudiant	Exemplaires par étudiant
Sports	3,66 €	0,14
Biologie	6,30 €	0,15
Sciences de la terre	28,19 €	0,58
Informatique	14,13 €	0,51
Mathématiques	19,45 €	0,59
Physique	11,42 €	0,27
Chimie	14,02 €	0,30
Sciences de l'ingénieur	14,68 €	0,31
Gerland	7,02 €	0,18
Pôle Sciences	10,04 €	0,26
Médecine BU Santé	5,15 €	0,19
Médecine BU Lyon Sud	6,37 €	0,20

STR	4,95 €	0,15
Pharmacie	6,84 €	0,16
Odontologie	19,62 €	0,19
Pôle Santé	6,24 €	0,18
BUFM Bourg	210,90 €	13,21
BUFM Lyon	37,81 €	2,17
Pôle BUFM	45,84 €	2,69

NB : ces tableaux ne prennent pas en compte les acquisitions dans les disciplines « transversales » : langues, histoire des sciences, sciences humaines et sociales, etc.

NB2 : Les BUFM de Villeurbanne et Saint-Etienne ne sont pas prises en compte car les effectifs de ces sites de l'ESPE ne sont pas inclus dans les tableaux de bord publiés par l'UCBL pour l'année 2012-2013.

La dépense et la volumétrie par étudiant sont globalement moins élevées en santé qu'en sciences mais plus homogènes entre les disciplines.

Les indicateurs concernant les BUFM peuvent être corrigés en retenant les chiffres des inscrits à la bibliothèque et non celui des inscrits dans la composante : ceci afin de tenir compte de leurs missions spécifiques qui les amènent à desservir non seulement les futurs enseignants en formation mais également les enseignants déjà en poste.

Bibliothèque	Dépense par inscrit	Exemplaire par inscrit
BUFM Bourg	57,42 €	3,6
BUFM Lyon	22,81 €	1,3
Pôle BUFM	26,18 €	1,5

La dépense et la volumétrie par usager restent néanmoins beaucoup plus élevées qu'en sciences et santé. Ceci doit être mis en perspective avec la structure de la documentation dans les BUFM qui reste encore quasi exclusivement imprimée, tandis que la part de l'électronique est devenue prépondérante dans les disciplines scientifiques et médicales. Les dépenses de monographies imprimées représentent ainsi près de 85% du budget documentaire total des BUFM, contre seulement 13% dans le budget documentaire global du SCD.

Les dons

Au cours de la première moitié de l'année, et en raison de déménagements liés aux travaux de réhabilitation, la BU santé a reçu plusieurs propositions de dons de la part de laboratoires situés à Rockefeller : laboratoire du professeur Llorca, don INSERM, archives du professeur Cier, bibliothèque de l'ancien Laboratoire de physiologie.

En BUFM, les dons sont essentiellement des manuels scolaires diffusés par les éditeurs.

Les dépôts de thèses en Sciences et en Santé

En Sciences : Une nouvelle organisation du travail pour le service des thèses a permis d'améliorer significativement le nombre de thèses traitées (+ 140% entre 2012 et 2013). Une collaboration fructueuse de la BU avec le service des études doctorales, la cellule Apogée et l'ABES a permis de signaler 844 thèses en préparation à Lyon qui sont à ce jour visibles sur Thèses.fr.

Parallèlement, dans le cadre d'un appel à projets co-financé par l'ABES, un important chantier de rétroconversion des thèses scientifiques lyonnaises a été mené en 2013 : au total ont été traités 2 232 titres et 4 367 exemplaires de thèses soutenues à Lyon entre 1837 et 1972. Le chantier se poursuivra en 2014.

Ce chantier de rétroconversion a eu un impact très fort sur l'activité catalographique du pôle qui progresse de + 125% entre 2012 et 2013.

En Santé : Même si le document imprimé reste le support de référence pour les thèses d'exercice, la numérisation de ces dernières progresse d'année en année : le dépôt sur support électronique est obligatoire en odontologie et facultatif en pharmacie depuis 2011. Le dépôt électronique sera obligatoire à partir du 1^{er} janvier 2014.

Thèses Lyon 1

Discipline	Imprimé	Electronique
Médecine	265	-
Pharmacie	197	41
Odontologie	84	73
Vétérinaire	113	-
Total	659	114
Total tous supports	773	

Thèses CADIST

Etablissement de soutenance	Nombre de thèses
Caen	0 *
Clermont	105
Limoges	57
Rennes	75
Total	176

* Non reçues fin 2013

Fonds ancien

41 titres du fonds Itard ont été sélectionnés en collaboration avec les chercheurs de mathématiques, préparés puis envoyés à la numérisation.

Plusieurs opérations de conservation ont également été menées sur ce fonds : restauration (43 livres), dépoussiérage et entretiens des cuirs des livres reliés. L'intervention de l'atelier Christophe D'Hervé a été l'occasion de proposer une formation à plusieurs agents sur l'entretien de fonds anciens.

Enfin, l'accent a également été mis en 2013 sur la valorisation du fonds Itard : deux exposés ont été organisés à la bibliothèque de la Part-Dieu dans le cadre de l'Université Ouverte et une page Web y est désormais consacrée.

3-3 La documentation électronique

Revue électronique

Bouquet	Montant dépensé	en %
ASM (American Society of Microbiology)	3 091,08 €	0,18%
Annual Reviews	5 070,00 €	0,30%
Science	8 475,56 €	0,50%
Bibliothèque médicale francophone (Elsevier/Masson)	9 501,31 €	0,56%
APS (American Physical Society)	17 351,76 €	1,02%
AIP (American Institute of Physics)	19 249,23 €	1,13%
Ovid titres à la carte	21 695,28 €	1,27%
IOP (Institute Of Physics)	25 756,38 €	1,51%
Ovid/Lippincott	38 625,00 €	2,27%
RSC (Royal Society of Chemistry)	44 431,66 €	2,61%
NPG (Nature Publishing Group)	47 162,50 €	2,77%
ACS (American Chemical Society)	51 523,21 €	3,03%
Springer	168 608,72 €	9,90%
Wiley	297 928,73 €	17,49%
ScienceDirect (Freedom Collection + Cell Press)	944 678,79 €	55,47%
Total	1 703 149,21 €	

L'offre de revues électroniques a été reconduite à l'identique entre 2012 et 2013. Ce simple maintien du portefeuille a cependant généré une hausse de 2,6% du budget d'acquisition (coûts TTC).

E-books

Ressource	Montant dépensé	en %
Pharmacopée européenne	315,00 €	0,22%
Cochrane Library	1 078,53 €	0,77%
Springer LNCS (Lecture Notes in Computer Science)	1 234,00 €	0,88%
Handbook of Chemistry and Physics	1 382,00 €	0,98%
Encyclopedia of Molecular Cell Biology and Molecular Medicine	2 030,52 €	1,45%
ELS (Encyclopedia of life science) + Encyclopédies Wiley	2 208,00 €	1,57%
Elsevier E-books of chemistry	3 243,25 €	2,31%
Dawsonera	3 435,33 €	2,45%
Numilog	5 622,66 €	4,01%
Ebooks Wiley	6 650,14 €	4,74%
Kompass	12 416,87 €	8,85%
Ebooks Springer	19 639,00 €	14,00%
EM Premium	29 017,35 €	20,68%
Techniques de l'ingénieur	52 046,33 €	37,09%
Total	140 318,98 €	

En sciences, la part des achats de e-books au titre à titre reste marginale (2% du budget total d'acquisitions): en-dehors de l'abonnement Numilog, seuls 41 titres ont été commandés via Dawsonera.

En santé, l'offre d'e-books se développe, ce qui permet de compenser la baisse des acquisitions de monographies papier.

Un bouquet de 237 e-books Springer de médecine en français a été acquis fin 2013 : il se compose en grande partie d'ouvrages de niveau avancé parus entre 2005 et 2013 dont une partie est déjà possédée par la BU sur support imprimé.

Deux bouquets ont également été acquis chez Wiley : 67 titres en chimie pharmaceutique et en pharmacologie parus en 2012 et 2013. Pour préparer le retour dans la BU réhabilitée - où la capacité d'accroissement sera limitée - et correspondre aux pratiques des chercheurs, il est envisagé de développer encore davantage les collections en ligne en 2014 en renforçant l'enveloppe destinée aux ouvrages de pharmacie niveau recherche.

Bases de données

Ressource	Montant dépensé	en %
IPA (International Pharmaceutical Abstracts)	2 899,96 €	2,06%
Pascal / Francis	4 021,43 €	2,84%
Géoref	6 168,20 €	4,36%
Sportdiscus	9 211,92 €	6,52%
Reaxys	10 749,00 €	7,61%
Thompson Scientific Web of science JCR	32 533,20 €	23,03%
Scifinder	75 670,75 €	53,58%
Total	141 254,46 €	

Les abonnements aux bases de données ont été renouvelés à l'identique de 2012.

Des accès à la documentation électronique améliorés

Grâce à un résolveur de liens, lors d'une recherche dans une base de données bibliographique, un lien est directement établi avec les abonnements pris par le SCD et permet de consulter le texte intégral à partir des informations de la référence bibliographique. Cela évite aux utilisateurs de passer par AtoZ pour savoir si le SCD est abonné à la revue. Dans le cas contraire, un menu propose des services alternatifs : consultation du catalogue Horizon, du Sudoc, de Google Scholar, recours au PEB.

Depuis septembre 2013, le reverse proxy facilite encore davantage l'accès aux ressources :

- sur place, sans authentification quel que soit le navigateur et sans configuration particulière
- à distance, sur simple authentification CAS.

Des accès mutualisés

L'UNRRA (Université Numérique en Région Rhône-Alpes) a été relancée fin 2012 avec la mise en place d'un comité de pilotage composé de représentants des DSI, de responsables TICE, de responsables de documentation électronique des deux PRES de Lyon et de Grenoble. Pour la documentation, le PRES de Lyon est représenté par la responsable de la documentation électronique de Lyon 1 et celui de Grenoble par la responsable de la documentation électronique de Grenoble 2.

Dans le cadre d'un appel à projet thématique lancé au printemps 2013, le COPIL a validé le projet de soutien à l'Open Access présenté par le groupe Documentation, sous la forme d'un abonnement à Open Edition Freemium¹. Grâce au co-financement de cinq établissements spécialisés en sciences humaines et sociales, l'UCBL, comme l'ensemble des établissements des deux PRES bénéficie depuis l'automne 2013 d'un accès à plusieurs centaines de revues et d'e-books en sciences humaines et sociales.

2013 a été l'année des premières acquisitions en licence nationale dans le cadre du projet ISTEEX : plus de 7 500 titres de livres électroniques publiés par Springer jusqu'en 2004 ont ainsi été rendus accessibles à tous les membres des établissements d'enseignement supérieur de recherche.

D'autres négociations étant en cours, elles ont systématiquement été prises en compte lors du travail de prospection sur de nouvelles ressources afin d'articuler notre politique documentaire avec ces évolutions d'ampleur au niveau national.

Le SCD a également relayé auprès de ses communautés de chercheurs la campagne nationale de test lancée à l'automne 2013 pour la deuxième vague de sélection des ressources.

3-4 Des ressources de mieux en mieux signalées

281 000 notices de documents appartenant aux bibliothèques de l'UCBL figurent dans le SUDOC. Cela représente notamment 70% des collections signalées aussi bien dans les bibliothèques de Sciences et de Santé que dans les BUFM. L'objectif à terme est que 100% du catalogue local soit dans le SUDOC, impliquant des interventions constantes (localisations mais aussi délocalisations lors des déménagements ou sorties d'inventaire). Sont visées à la fois une meilleure concordance entre l'information destinée aux usagers et la réalité des collections, et la simplification des opérations de migration des bases à l'avenir.

L'accès aux collections de la BU est également amélioré par la mise en ligne de documents numérisés. La visibilité des collections numérisées de l'UCBL s'est poursuivie par la collaboration avec la BnF et Gallica sur le moissonnage du dépôt OAI.

Collections	Nombre de documents mis en ligne en 2013 accessibles via le SUDOC et le catalogue des BU	Nombre de pages mises en ligne en 2013
Mémoires	244	22 445

¹ OpenEdition *Freemium* est un programme innovant dans le domaine de l'édition scientifique en libre accès. Il repose sur un modèle économique hybride qui combine libre accès à l'information et commercialisation de services générateurs de revenus pour les producteurs de ressources. Ce programme constitue une opportunité de placer les bibliothèques au centre du développement de l'édition en libre accès. Il s'agit d'un moyen concret proposé aux bibliothèques et aux éditeurs pour créer une alliance durable en faveur du libre accès en sciences humaines et sociales : deux tiers des revenus sont reversés aux revues et éditeurs partenaires qui adoptent le modèle *freemium*, le tiers restant permet de financer le développement de la plateforme. La totalité des revenus engendrés par OpenEdition *Freemium* est donc réinvesti dans le développement de l'édition électronique scientifique en libre accès.

Collections	Nombre de documents mis en ligne en 2013 accessibles via le SUDOC et le catalogue des BU	Nombre de pages mises en ligne en 2013
Thèses d'exercice	289	36 479
Thèses de doctorat	489 (178 en intranet)	122 250 (44 500 en intranet)
Fonds anciens	533	120 381
Annales	134	10 005
Cahiers pédagogiques - hors-série	4	321
Total	1 693	311 881

3-5 L'usage des collections

Pôle Sciences

A la BU Sciences, ce sont les collections de Quartier Libre qui arrivent en tête du nombre d'emprunts (28%, ce qui s'explique par le type de documents empruntables : DVD et mangas notamment) suivies, pour les collections d'étude, de celles de Sciences de la Vie et de la Terre (18,5%). Ce chiffre est en cohérence avec celui des effectifs étudiants en Biologie qui sont les plus nombreux au sein de la Faculté de Sciences et Technologie.

Une analyse fine des emprunts montre un phénomène de concentration sur quels titres essentiels :

	Nombre de prêts	% des prêts
Les 40 premiers titres les plus empruntés	8 914	8,28%
Les 100 premiers titres les plus empruntés	13 070	12,14%
Les 200 premiers titres les plus empruntés	17 972	16,69%

Si l'on considère le profil des emprunteurs, ce sont les étudiants de Sciences de niveau L et M qui réalisent plus de 70% des emprunts. La part des emprunts réalisés par les étudiants de l'INSA est également significative (4,5%), supérieure à celle des étudiants de santé (3,1%).

A l'inverse les chercheurs empruntent très peu : 5,5% du total des emprunts dont seulement 3,2% réalisés par les chercheurs de l'UCBL.

Pôle Santé

A la BU Santé, plus de la moitié des emprunts est réalisée par des étudiants préparant l'Internat. Cette tendance est encore plus marquée à la BU Lyon Sud où ils représentent plus des ¾ des emprunteurs.

Le profil des emprunteurs est très différent à la BU Odontologie : les collections sont majoritairement utilisées par les étudiants de 3^e cycle (52,2%) et de manière significative par les praticiens (4,6%), ce qui illustre le profil mixte de cette bibliothèque utilisée à la fois par les étudiants (35% des emprunts) et par les chercheurs.

Pôle BUFM

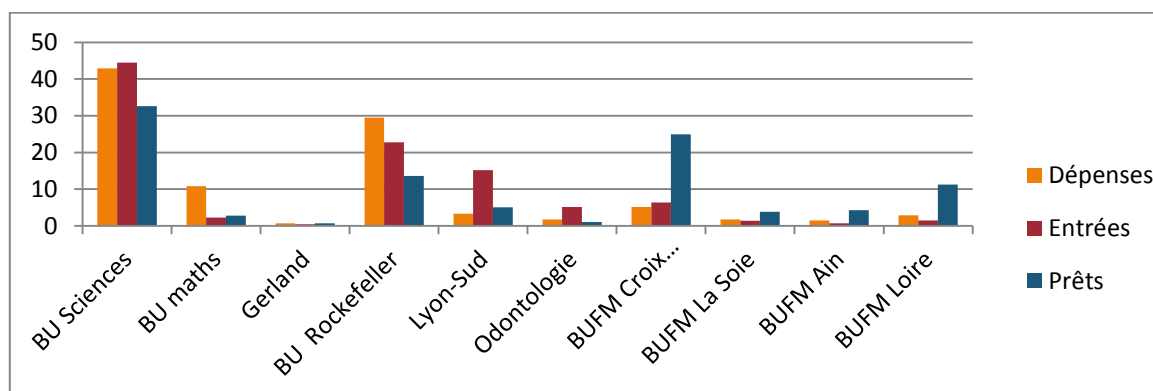
Part des emprunts par catégorie d'inscrits	Moyenne
Enseignants en poste (dont stagiaires)	29%
Etudiants M1	16%
Etudiants M2	31%
Formateurs IUFM ou enseignants-chercheurs	6%
Autres	17%

A l'exception de la BUFM de Villeurbanne, les enseignants en poste sont représentés quasiment à même hauteur que les étudiants de Master 2 parmi les emprunteurs.

Les pratiques des étudiants reflètent parfaitement l'organisation de leur cursus :

- Les Master 1 empruntent massivement les documents de préparation aux concours.
- Les Master 2 empruntent surtout des manuels ou des documents dans les disciplines notamment dans les matières fondamentales pour faire la classe (Lettres-Langues puis Sciences et techniques). La dimension recherche en Education trouve son aboutissement dans la rédaction du mémoire de fin d'année.
- Les formateurs IUFM et enseignants-chercheurs le sont dans une discipline, ce sont donc naturellement les documents disciplinaires, ouvrages généraux plus particulièrement, qui retiennent leur attention.
- Les enseignants en poste eux aussi focalisent leurs emprunts sur les documents disciplinaires, reléguant les ouvrages en Education en avant dernière position.

Proportion des dépenses documentaires (hors documentation électronique), des entrées et des prêts par bibliothèque



4- La programmation culturelle

Le SCD poursuit ses actions culturelles riches et variées destinées à faire connaître et valoriser les ressources documentaires, à participer à la diffusion de l'information scientifique et technique, et à inscrire les bibliothèques dans une dynamique d'ouverture de l'Université sur la cité. L'objectif est de susciter chez les étudiants désir et imagination afin de les amener à travers diverses expériences intellectuelles et artistiques à interroger différemment les concepts scientifiques et le monde qui les entoure.

4-1 Bicentenaire Claude Bernard

Cet événement a été l'un des temps forts de l'année pour l'UCBL ; la bibliothèque universitaire a participé activement au groupe de travail constitué par l'Université, et répondu à l'appel à projet en proposant l'organisation de nombreux événements.

L'exposition « Aujourd'hui, Claude Bernard » a été élaborée par la BU avec des spécialistes pour concevoir la programmation des 9 conférences et les ateliers (fonctionnement d'un kymographe, appareil du XIX^{ème} siècle enregistrant graphiquement les mouvements d'un organe). Sept articles ont été publiés sur le blog Interfaces/Livres anciens, et plusieurs billets ont été postés sur le blog du bicentenaire pour présenter et annoncer les conférences et les diverses manifestations.

4-2 Les autres rendez-vous

Festival Science et Manga : point d'orgue de la programmation culturelle de la BU, le Festival Science et Manga, pour sa 4^e édition, avait pour thème « Le sport dans tous ses mangas » : exposition, démonstration d'aïkido et de taekwondo.

Les Ateliers de physique ont également repris en 2013 : 3 séances dont une à la BUFM de la Soie. Les ateliers ont été filmés avec le soutien du GT PS-DCSTI et du département de physique ; les vidéos sont en ligne sur la chaîne Youtube de l'Université et sur le [site web de la BU](#).

Débat du campus : une conférence-débat sur "La contraception en 2013" a été organisée sur le domaine Rockefeller.

Poursuivant sa politique culturelle, la BU a également participé aux manifestations lyonnaises importantes : Quais du polar, Biennale d'art contemporain...

Au total, 1 463 personnes ont été accueillies lors de 38 manifestations.

5- La communication au plus près des attentes des usagers

Le SCD mène une politique de communication volontariste auprès de ses usagers et partenaires, en participant aux manifestations organisées par l'Université, en s'impliquant dans les différentes instances liées à la vie étudiante, en informant la communauté par différents canaux (lettre électronique mensuelle, réseaux sociaux, différents supports de communication...) et en instaurant ainsi un véritable dialogue avec les utilisateurs.

Cela s'est concrétisé en 2013 notamment par une campagne de communication autour de l'enquête Libqual menée en 2012. Elle a consisté à promouvoir chaque mois un axe d'amélioration mis en place dans les bibliothèques suite à l'enquête, avec pour slogan « *Lors de l'enquête de satisfaction menée en avril 2012, vous avez souhaité que...* ». ».

5-1 Le portail documentaire

Après la refonte menée en 2012, 2013 a été l'année des ajustements pour le site des bibliothèques, qui s'est adapté à l'actualité des BU.

Tout au long de 2013, un travail important a notamment consisté à mettre à jour les informations relatives aux bibliothèques de santé (fermeture de Rockefeller, ouverture de la BUT, description des services mis en place, calendrier...). Une page spéciale à destination des étudiants de Santé a en particulier été créée, accessible dès la page d'accueil à partir d'un bouton spécifique.

Une rubrique intitulée « Vos BU et vous » a également été créée en 2013 : elle regroupe à la fois les informations relatives à l'enquête Libqual, et ce qui a trait à la démarche qualité.

En 2013 enfin a été entrepris un travail d'amélioration de la visibilité des fonds patrimoniaux (création d'une rubrique « Patrimoine ») et de valorisation de la programmation culturelle (réflexion sur les photothèques, mise en ligne du programme culturel de l'année...).

Nombre de pages consultées	1 137 334
Nombre de visiteurs uniques et visites	213 151 visiteurs uniques totalisant 464 341 visites

5-2 La newsletter

10 numéros par an informent la communauté universitaire de l'actualité des services des BU. En 2013 l'accent a été mis particulièrement sur l'information des usagers de la BU Santé dans le contexte de la réhabilitation et sur l'amélioration des accès à la documentation électronique.

5-3 Les réseaux sociaux

[La page Facebook](#) de la Bibliothèque universitaire comptait 1 745 amis fin 2013, soit une progression de 392 fans en une année.

Au 31/12/2013, il y avait 277 abonnés au [compte Twitter des BU](#), soit 134 abonnés de plus que l'année précédente. Ce chiffre est satisfaisant à deux titres : d'une part il est en forte hausse (+48%), d'autre part les abonnés sont très majoritairement des membres Lyon 1 (et notamment des élus étudiants), qui relaient donc très régulièrement auprès de leur propre communauté les informations diffusées par la bibliothèque. Il y a donc un effet de viralité très positif dans la communication sur Twitter.

5-4 Le blog chantier

Le blog chantier diffuse l'information sur les travaux de réhabilitation de la BU Rockefeller et sur les différents services et collections proposés durant cette période.

28 articles ont été publiés en 2013. Il s'agissait tout d'abord d'informer sur le déménagement progressif des collections, puis sur la fermeture de la BU Rockefeller, et enfin sur l'ouverture de la BU temporaire. Les derniers articles de 2013 ont expliqué le fonctionnement de la BUT (conditions d'accès, horaires, bouchons d'oreille, horodateurs...).

5-5 Participation aux instances de la vie étudiante

La BU participe très régulièrement aux différentes réunions liées à la vie étudiante : elle siège au GTVE (Groupe de Travail de la Vie Etudiante), au Comité de vie étudiante de Rockefeller, et à la Commission de vie étudiante de la FST.

La BU veille également à être présente lors des manifestations organisées par l'Université : Journée des étudiants (544 étudiants accueillis sur le stand de la BU en 2013), accueil des étudiants étrangers...

Chiffres-clés du SCD (indicateurs 2013)

Budget 2013 : part des dépenses documentaires au SCD	81%	
Budget 2013 : exécution du budget documentaire	98,23%	
Acquisitions documentaires ouvrages	378 260 €	
Acquisitions documentaires périodiques papier	492 310 €	
Acquisitions documentaires électronique	1 984 722,65 €	
Acquisitions documentaires étudiants	522 577 € (18,43%)	
Acquisitions documentaires en Recherche	2 312 652 € (81,57%)	
Actions de numérisation	1 693 documents mis en ligne soit 311 881 pages	
Catalogues informatisés Horizon et Loris	281 000 notices de documents UCBL dans le SUDOC soit 73% des 384 405 notices dans le catalogue Lyon 1	
Moyenne de jours d'ouverture pour les 3 bibliothèques têtes de réseau (la Doua, Rockefeller, Croix-Rousse)	249 jours en moyenne pour les 3 têtes de réseau 206 pour les 7 bibliothèques de proximité Soit une moyenne de 219 jours d'ouverture/an pour les 10 BU	
Nombre d'heures de formation dispensées	602 heures	
Nombre d'étudiants formés	4 119	
Nombre d'entrées	1 442 491	
Nombre de prêts	297 996	
Consultation d'articles de périodiques (articles téléchargés)	898 307	
Consultation du portail documentaire, des bases de données et des e-books	Portail documentaire : visites	464 341
	Bases de données : sessions	82 772
	Bases de données : requêtes	166 367
	Bases de données et e-books : documents téléchargés	201 634
Actions de sensibilisation (visites, ateliers BU, actions de sensibilisation envers les enseignants-chercheurs et les étudiants...)	7 visites, 38 manifestations et 1 463 participants	
Agents	105 agents + 24 étudiants salariés (=5 ETP) 32 catégories A, 26 catégories B, 47 catégories C	
Formation des personnels (nombre de jours)	454	
Taux d'encadrement (nombre de postes de cadres / nombre de personnes du SCD)	15 encadrants, soit 14% d'encadrement	