


Bibliothèques Universitaires Lyon 1

.....*RAPPORT D'ACTIVITÉ*
2020.....



Université Claude Bernard  Lyon

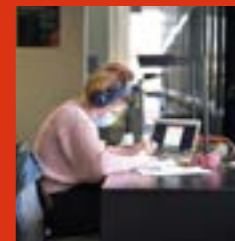
LES BU LYON 1
EN CHIFFRES p5

ÉDITO p6-7

LES BU A L'HEURE DE LA
CRISE SANITAIRE p8-9



**EXTENSION DE LA BU
SANTÉ** p10-12



SERVICES
p12-17



COLLECTIONS
p18-21



PATRIMOINE
p22-23



RECHERCHE
p24-25



CULTURE
p26-27



COMMUNICATION
p28-29



BUDGET ET PERSONNEL
p30-31



EN RÉSUMÉ
p32-33



ORGANIGRAMME
p34-35



L'ANNÉE EN IMAGES
p36-37

LES BU LYON 1 EN CHIFFRES



1,048
MILLION
D'ENTRÉES

BUDGET
POUR LA
DOCUMENTATION

2,31
MILLIONS
D'EUROS



6 182
ÉTUDIANTS
FORMÉS À LA
DOCUMENTATION



10 899
LIVRES
ACHETÉS EN 2020



11 181
HEURES
D'OUVERTURE



25 207
REVUES
EN LIGNE



18
ÉVÉNEMENTS
CULTURELS

9

BIBLIOTHÈQUES
EN SCIENCES, SANTÉ
ET ÉDUCATION



1 839
DOCUMENTS
FOURNIS VIA LE
BU DRIVE

Isabelle ELEUCHE

*Directrice
des BU Lyon 1*



Le rapport d'activité du Service commun de la documentation est un exercice un peu particulier cette année : bien évidemment en raison de la crise sanitaire qui a bouleversé notre fonctionnement et nos modalités d'accueil et d'accompagnement de nos usagers, mais aussi du fait des opportunités inédites que les bibliothèques ont su saisir pour accomplir leurs missions dans un cadre extrêmement contraint.

Je commencerai donc cet éditto en remerciant à nouveau, très sincèrement, toutes les équipes, qui ont fait preuve d'une extraordinaire capacité d'adaptation, d'un investissement sans faille et d'un sens du service public remarquable. Elles ont su s'emparer de tous les moyens à leur disposition pour apporter leur aide à nos usagers, et ont continué à œuvrer, souvent dans l'ombre, pour que les services rendus soient à la hauteur des attentes de ces derniers dans cette période difficile.

Au cœur des campus et de l'enseignement, les BU Lyon 1 ont ainsi proposé des actions exceptionnelles, comme le prêt illimité de documents la veille des confinements, ou la mise à disposition de collections en mode « drive ». Elles se sont aussi et surtout investies massivement dans l'accompagnement à distance de leurs usagers, étudiants comme enseignants-chercheurs : le service de renseignement en ligne a répondu sans relâche aux multiples demandes d'assistance, la fourniture de documents sur demande s'est accrue, les négociations avec les éditeurs pour ouvrir de nouvelles ressources documentaires électroniques se sont multipliées,

ÉDITO

et enfin les bibliothécaires-formateurs ont transformé en un temps record leurs formations à la recherche documentaire pour passer en mode distanciel...

En parallèle, elles ont maintenu le cap des projets de l'année, comme l'extension de la BU Santé Rockefeller, ouverte aux étudiants en septembre, ou le lancement du site Datacc.org au printemps, consacré à la gestion des données de la recherche et à l'accompagnement des chercheurs en chimie et en physique. Le travail étroit mené à cette occasion avec les laboratoires de recherche s'est avéré plus que fructueux et a ouvert de nouvelles perspectives de collaboration dans les projets liés à la Science ouverte.

Les BU Lyon 1 ont enfin démontré leur réactivité et leur mobilisation pour offrir, dès la réouverture de l'Université, des services adaptés, des locaux reconfigurés, propices au travail et à l'étude, encore plus largement ouverts, tout en répondant aux prescriptions sanitaires.

Cette année, plus que jamais, les BU ont fait la preuve de leur caractère indispensable au cœur de l'Université : elles ont souvent été les seuls lieux maintenus ouverts, favorisant ainsi le lien social et permettant aux étudiants isolés de poursuivre leurs études dans des conditions favorables.

Je vous en souhaite une bonne découverte !

LES BU À L'HEURE DE LA CRISE SANITAIRE

De la fermeture en mars 2020 pour confinement à la réouverture fin août aux étudiants selon un protocole sanitaire strict, les bibliothèques n'ont cessé de s'adapter, pour continuer à proposer des services et des collections dans ce contexte exceptionnel : prêt illimité de documents, mise en place d'un BU Drive, négociation de nouvelles ressources en ligne...

..> Prêt illimité !

Avant chacun des deux confinements de l'année 2020, les BU Lyon 1 ont mis en place une journée de prêts en nombre illimité afin de permettre à la communauté universitaire d'emporter toute la documentation nécessaire avant la fermeture des bibliothèques.

Ces deux journées ont été l'occasion d'un nombre de prêts record dans l'ensemble des bibliothèques : le 13 mars, 9 597 prêts ont été réalisés (pour 8 092 prêts entre le 1er et le 12 mars), tandis que 6 393 prêts ont été effectués le 29 octobre (soit un quart du total des prêts du mois d'octobre).

..> Davantage de ressources en ligne

Face à l'indisponibilité des collections papier en raison de la fermeture des bibliothèques, un gros travail de négociation a

été conduit auprès des éditeurs afin qu'ils acceptent de donner accès à leurs collections en ligne durant cette période inédite.

La communauté Lyon 1 a ainsi pu bénéficier rapidement de l'accès à des collections électroniques en documentation hospitalière et santé publique, en STAPS, en médecine, mais également en lecture loisirs.

..> Des livres à emporter

En juin et juillet 2020, alors que les bibliothèques étaient encore fermées au public, un service de Drive a été mis en place afin de permettre aux usagers de venir retirer des documents préalablement réservés en ligne.

Ce service, déployé dans 6 bibliothèques, a permis de fournir 1 839 documents, lors de 467 rendez-vous.

..> Préparation des locaux

Pour accueillir le public dès fin août dans des conditions sécurisées, les espaces publics ont été complètement réaménagés : suppression d'une place sur deux, fermeture des espaces collaboratifs, installation de distributeurs de gel hydroalcoolique, équipement plexiglas des banques d'accueil, quarantaine des documents...

..> Une activité interne soutenue

La fermeture complète des BU a été l'occasion pour les bibliothécaires de se consacrer à la qualité du catalogue. Cette activité, habituellement assurée en toile de fond tout au long de l'année, a bénéficié d'un coup d'accélérateur : plus de 10 000 notices ont ainsi été corrigées, afin de garantir des résultats plus fiables lors de la consultation du catalogue.



2 151
TITRES DEMANDÉS
EN BU DRIVE



+80%

CONSULTATION
DES ARTICLES ET LIVRES
ÉLECTRONIQUES

ENTRE AVRIL 2019
ET AVRIL 2020



TÉMOIGNAGES

« La BU s'est très bien adaptée au contexte actuel, et nous permet de façon très pratique de pouvoir avoir accès à des places de travail tout en respectant les consignes sanitaires, et je les en remercie pour cette mise en place ! Le personnel est toujours présent pour ses étudiants, ce qui est très appréciable. »

« Merci de nous avoir négocié l'accès aux collèges d'activité physique et sportive et de médecine légale, c'est génial ! »

Apolline, étudiante en 6ème année de médecine

« Remerciements à l'équipe du prêt entre bibliothèques qui m'a facilité, durant le reconfinement, maintes fois, l'accès aux articles médicaux. »

Morgane, étudiante en thèse de pharmacie

EXTENSION DE LA BU SANTÉ ROCKEFELLER

Très attendue par les étudiants de santé, l'extension de la BU Santé Rockefeller a ouvert au public le 12 octobre 2020, après plusieurs mois de travaux. Elle propose 370 m² supplémentaires et des espaces diversifiés adaptés aux besoins des étudiants.

..> Davantage de places de travail

Avec plus de 800 000 entrées par an, la BU Santé Rockefeller est l'une des plus fréquentées du réseau des BU Lyon 1, et elle est régulièrement saturée.

Cette extension permet donc de proposer aux étudiants en santé, qui fréquentent assidûment la bibliothèque, près de 150 places supplémentaires, portant la capacité d'accueil totale de la bibliothèque à 937 places (en situation normale).

Ces nouvelles places sont ainsi réparties : 105 places en salle de lecture (niveau 3 et mezzanine), 17 places en carrels individuels ou doubles, 22 places en salles de travail en groupe et 3 places de type détente (fauteuils).

Le contexte de crise sanitaire a toutefois imposé d'ouvrir ces nouveaux espaces à jauge réduite, avec 69 places seulement (fermeture des salles de travail en groupe, retrait des fauteuils, suppression d'une place sur deux).

..> Des salles de travail collaboratif

Jusqu'à-là, la BU Santé Rockefeller ne proposait que des salles de travail en groupe d'une capacité maximale de 4 places, peu adaptées aux effectifs des étudiants du site (souvent par 5 ou 6 pour leurs travaux de groupe). Ces nouveaux espaces, d'une capacité de 6 places, devraient

donc répondre à un besoin fort et croissant de travail collaboratif sur le campus.

..> Des espaces adaptés aux besoins

En plus de salles de travail en groupe mieux dimensionnées, l'extension de la BU a pu s'appuyer sur le retour d'expérience de la bibliothèque réhabilitée en 2015 pour répondre mieux encore aux besoins des étudiants du site : suppression de rayonnages pour augmenter le nombre de places de travail, ou encore équipements plus résistants à une forte fréquentation.



4
SALLES DE
TRAVAIL
EN GROUPE



147
PLACES
SUPPLÉMENTAIRES



46 000 €
MOBILIER
(TABLES, CHAISES,
RAYONNAGES)

LES SERVICES DES BU LYON 1

Lieux d'étude et de lien social, les bibliothèques ont confirmé leur capacité d'adaptation en 2020 : elles n'ont cessé d'ajuster leurs espaces et leurs horaires d'ouverture aux contraintes sanitaires, afin de proposer à leurs usagers la plus large amplitude possible, dans des conditions d'accueil sécurisées.

..> Une fréquentation impactée par les mesures sanitaires

Sans surprise, entre les 5 mois de fermeture dûs au 1er confinement et la réduction de moitié du nombre de places proposées dans le cadre du protocole sanitaire déployé à la rentrée, on observe sur l'année 2020 une forte baisse du nombre d'entrées par rapport à 2019 : en moyenne -54% sur l'ensemble des bibliothèques.

A noter que sur le début de l'année 2020, avec une ouverture en conditions normales, la fréquentation était plutôt à la hausse par rapport à 2019 (+15% en janvier et +25% en février).

..> Des horaires ajustés

Au cours de l'année 2020, les horaires des bibliothèques ont été modifiés fréquemment, pour répondre à différents

paramètres : élargissement des horaires (7h à minuit) mi-octobre pour compenser la réduction du nombre de places disponibles, puis consignes gouvernementales liées à la situation sanitaire (confinement, couvre-feu à des horaires variables).

Au total, ce sont près de 10 modifications d'horaires qui ont dû être organisées durant l'année, dans le souci permanent d'adapter au mieux les horaires des différentes bibliothèques aux besoins spécifiques des étudiants en cette période particulière, dans le respect des impératifs de la crise sanitaire.

..> Ouverture de la BU Santé à Noël

Afin de proposer un accueil pour les étudiants internationaux inscrits à Lyon 1 qui risquaient d'être isolés pendant ces congés, la BU Santé Rockefeller a été ouverte pendant 6 jours, de 9h à 17h, entre le 21 et

le 30 décembre 2020 (soit 48h d'ouverture pendant cette période de fermeture administrative de l'Université).

Avec une fréquentation oscillant entre 80 et 155 étudiants par jour, le taux d'occupation moyen de la BU pour cette période s'établit entre 20 et 30% ; le ratio nombre d'entrées / nombre de visiteurs présents indique quant à lui une présence moyenne longue des étudiants en bibliothèque à cette période.

..> Réservation à la place

La réservation à la place, imposée par les consignes gouvernementales dans le cadre de la crise sanitaire, a rencontré un vif succès et permis de prioriser l'accès aux étudiants Lyon 1. Ce dispositif sera sans doute partiellement pérennisé sur certains sites dans les années à venir.


19 400
ENTRÉES
DU 14 AU 16
OCTOBRE
DANS LES 3 BU
OUVERTES
DE 7H À MINUIT


680
ÉTUDIANTS
ACCUEILLIS
PENDANT LES
VACANCES
DE NOËL



TÉMOIGNAGES

« La bibliothèque a été une bouffée d'oxygène pour moi lors du confinement. Le fait de pouvoir prendre un RDV et d'avoir accès à la bibliothèque m'a beaucoup aidé. Un grand merci ! »

BU Education Lyon Croix-Rousse

« Crise sanitaire très bien gérée. Système de réservation efficace. On ressent un désir prononcé de soutenir les étudiants malgré la conjoncture actuelle, ainsi que de continuer à proposer des services grandement utiles. »

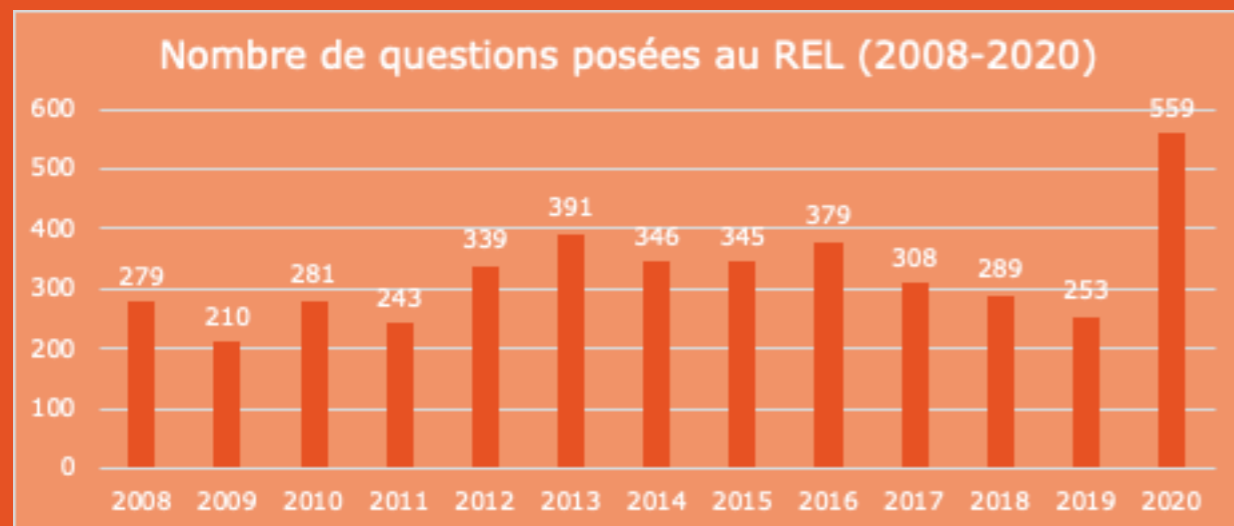
BU Sciences de la Doua

« Merci de nous permettre de continuer à travailler à la BU malgré la crise, c'est essentiel pour nous, étudiants, et ça n'est pas le cas partout. Nous avons ici des conditions de travail optimales et un moyen de se sociabiliser qui est fondamental. »

BU Santé Rockefeller

Des services à la demande très sollicités

Le service de renseignement en ligne (REL) a totalisé 559 questions en 2020, doublant le nombre de questions posées en 2019



« Votre bibliothécaire sur rendez-vous » a également proposé un accompagnement, sur place ou en ligne, à de nombreux étudiants avancés

Dans les BU de Sciences et de Santé

52 rendez-vous ont eu lieu, majoritairement pour des étudiants en médecine (53%) ou en sciences et techniques de réadaptation (30%). D'une durée de une à deux heures en moyenne, ces rendez-vous se sont déroulés principalement à la BU Santé Rockefeller, mais également à distance dans 21% des cas.

Dans les BU Education

28 rendez-vous ont été assurés en 2020 dans les BU Education, essentiellement pour de l'accompagnement méthodologique ou sur la littérature jeunesse. En raison de la situation sanitaire, près de la moitié de ces rendez-vous se sont déroulés en format distanciel (visio ou téléphone).

..... FOURNITURE DE DOCUMENTS

Le service de prêt entre bibliothèques a lui aussi joué un rôle essentiel pendant le confinement, en garantissant l'accès à la documentation par la fourniture, de façon dématérialisée, d'articles et ebooks aux étudiants et enseignants-chercheurs pendant la période de fermeture des bibliothèques notamment.

En 2020, ce sont ainsi 818 documents qui ont été fournis à la communauté Lyon 1 (dont 653 articles et 81 livres), et 1 853 documents issus des collections Lyon 1 qui ont

été envoyés en France ou à l'étranger (51% issus des collections de la BU Santé, 46% de la BU Sciences, 2% de la BU Odontologie et 1% de la BU Education Lyon Croix-Rousse).

A noter que 96,55% des demandes adressées en 2020 au service de prêt entre bibliothèques ont été satisfaites (en légère hausse par rapport à 2019).



FORMATION

Parmi les missions des BU Lyon 1 figurent l'accompagnement des enseignants-chercheurs à l'information scientifique et technique et la formation des étudiants à la recherche documentaire. De ce point de vue, 2020 a été une année atypique, marquée par une adaptation des contenus aux modalités d'enseignement à distance dans des délais très courts.

..> Une majorité de séances en distanciel

Crise sanitaire oblige, plus de la moitié de l'activité d'enseignement des BU Lyon 1 s'est déroulée en distanciel en 2020 : sur 717 séances de formation à la recherche documentaire (ateliers, formations de la 1^{ère} année de licence au doctorat), 469 ont été assurées en distanciel.

L'équipe de formateurs de la BU a donc été amenée rapidement (dès le printemps 2020) à réviser les modalités pédagogiques pour les adapter à l'enseignement à distance et à créer différentes ressources complémentaires (parcours tutorés pour l'enseignement asynchrone par exemple).

..> Formation et qualité des bibliographies

En collaboration avec une enseignante de l'INSPE,

les bibliothécaires de la BU Education Lyon Croix-Rousse ont mené une étude visant à évaluer l'impact des formations proposées par la BU sur la qualité des bibliographies présentes dans les mémoires des étudiants.

Ce travail montre que, sur le plan qualitatif, les bibliographies sont plus riches, plus étoffées, lorsqu'une formation faite par la BU est mise en place. Cette formation conduit également les étudiants à être plus curieux en termes de méthodologie de recherche.

Les résultats de cette étude seront publiés courant 2021 dans une revue professionnelle.

..> De nouvelles formations

En 2020, les BU Lyon 1 ont été sollicitées pour intervenir dans de nouvelles formations, notamment : en M2 Formulation et Chimie Industrielle, dans 2 filières supplémentaires de Polytech, en 4^{ème} année de

maïeutique, ou encore dans le cadre du séminaire Citoyenneté proposé à l'INSPE.

..> Réflexion sur les tutoriels

Élément structurant de l'enseignement à distance (notamment asynchrone), les tutoriels sont des outils que les BU Lyon 1 ont à cœur de déployer depuis plusieurs années.

En 2020, un travail de réflexion a été plus particulièrement conduit sur les tutoriels de formation aux ressources électroniques disponibles sur le site Web de la BU. Après une étude comparée, le format vidéo, plus efficace et populaire, sera désormais privilégié pour faciliter l'appropriation des ces ressources.

A noter enfin qu'un tutoriel consacré à littérature jeunesse devrait être mis en ligne en 2021.



1214
HEURES
DE FORMATION

80
ESPACES
DOCUMENTAIRES
SUR CLAROLINE



95%
DE SATISFACTION
SUITE AUX
FORMATIONS



TEMOIGNAGES

«Malgré les mesures sanitaires, les échanges avec les bibliothécaires ont été possibles. J'ai pu bénéficier de conseils, indispensables à l'avancée de mon mémoire de fin d'études.»

Mickaël, étudiant en Master 2 d'orthophonie

«Le distanciel a permis de voir de manière précise les recherches à faire à travers le partage d'écran. Un vrai point fort pour assimiler !»

Étudiant en Master 1 de l'INSPE, lors du Séminaire Citoyenneté

« Merci pour cette formation, qui permet d'apprendre à faire une recherche efficacement pour nos futurs devoirs. »

Étudiant en Licence 2 STAPS

DES COLLECTIONS POUR L'ENSEIGNEMENT ET LA RECHERCHE

Les BU Lyon 1 mettent à disposition de la communauté universitaire d'importantes collections dans les disciplines enseignées à l'Université pour favoriser la réussite étudiante et soutenir la recherche. Du fait des confinements successifs, l'année 2020 se caractérise par une forte augmentation des ressources en ligne et de leur consultation.

..> Une hausse importante des consultations des ressources électroniques

L'année 2020 est marquée par une forte croissance des consultations des ressources électroniques par rapport à 2019 : +31% en moyenne pour les ebooks et +20% pour les articles. Les consultations d'articles et d'ebooks au mois d'avril 2020 ont quant à elles été presque 2 fois plus élevées que celles constatées en avril 2019 !

Cette augmentation témoigne d'une part du recours accru à la documentation en ligne en période de fermeture ou d'accès limité aux bibliothèques, et d'autre part d'une hausse des usages corrélée à l'extension de l'offre de ressources accessible à distance.

Prenant acte des difficultés rencontrées par le monde académique et en réponse aux appels de consortiums de bibliothèques et d'établissements universitaires et de recherche, certains éditeurs ont en effet ouvert à titre gracieux des accès supplémentaires à leurs plateformes durant les confinements du printemps et de l'automne 2020.

..> De nouvelles revues en ligne

L'Université a pu en 2020 souscrire de nouveau aux bouquets Sage et Taylor & Francis, deux éditeurs scientifiques majeurs. Ces abonnements ont été possibles au prix d'une année blanche en 2019, et donc d'une coupure d'accès à ces revues : cette coupure a permis que le montant de la facture ne soit plus alourdi par des abonnements anciens et qui auraient dû être maintenus indéfiniment.

La suppression de 65 titres individuels chez Taylor & Francis a permis de diviser par dix les sommes versées à cet éditeur pour accéder à 730 titres grâce au bouquet.

Chez Sage, le coût a augmenté de 15% mais le nombre de titres désormais accessible est passé de 12 à 450.

1,078
MILLION
CONSULTATIONS
DE THÈSES ET MÉMOIRES
NUMÉRIQUES


107 335
EBOOKS

119 403
PRÊTS

..> Extension de la politique documentaire des BU Education

Les BU Éducation étendent leur politique documentaire en proposant un fonds de jeux éducatifs, localisé à la BU Lyon Croix-Rousse, et en développant leur offre de ebooks.

Le premier axe de développement s'inscrit dans une tendance générale à la ludification des enseignements. Les jeux de société choisis peuvent être des jeux de rôle, des jeux de cartes, des jeux d'énigmes comme les Escape Game, des jeux de coopération... mais ils sont tous des jeux sérieux ou « serious game », sélectionnés pour une utilisation en classe en lien avec les programmes d'enseignement.

Mathador, jeu d'énigmes mathématiques, Médiasphères, jeu pour l'éducation aux médias, ou Voxapolis, jeu de rôle sur la démocratie participative, montrent la diversité des jeux proposés. Ce fonds s'enrichit chaque année avec pour objectif de proposer des ressources adaptées à l'évolution des pratiques d'enseignement, dans des domaines variés

et pour des niveaux allant de la maternelle au secondaire.

Par ailleurs, l'ouverture complète du bouquet CAIRN d'ebooks en psychologie en 2020 a permis de mettre à disposition des ressources dont certaines sont au carrefour entre le domaine de la santé et celui de l'enseignement, et peuvent intéresser un public assez large.

100 titres, parmi les 2 700 que compte le bouquet, ont été achetés définitivement.

Les thématiques qui intéressent majoritairement le public d'étudiants ou de professionnels de l'enseignement et de la formation sont les suivantes : la psychologie de l'enfance, les troubles de l'apprentissage chez l'enfant parfois en lien avec les troubles de l'attention, l'autisme ou le haut potentiel, les théories de la motivation, les théories du développement de l'enfant, ou encore les ouvrages sur les émotions.

Palmarès des prêts 2020 par BU

Médecine cardiovasculaire		140 prêts / BU Santé Rockefeller
La classe maternelle (revue)		105 prêts / BU Education
ECN Pilly 2020		75 prêts / BU Lyon Sud
Physique PCSI Tout en un		58 prêts / BU Sciences
La bible officielle du test TOEIC		34 prêts / BU Gerland
L'endodontie de A à Z		27 prêts / BU Odontologie
Cours d'algèbre		18 prêts / BU Maths

Dans les BU de Santé (Rockefeller et Lyon Sud), les référentiels utilisés pour la préparation des ECN monopolisent les 5 premières places des prêts 2020 : à eux seuls, cinq titres constituent 4% du total des prêts à Rockefeller et 9% à Lyon Sud. Ce phénomène de concentration des prêts sur un nombre restreint de documents s'explique par la nature de ces ouvrages : utilisés par les étudiants en médecine de la 4ème à la 6ème année, il s'agit de livres officiels, chers, indispensables, qui n'existent pas toujours sous forme électronique et dont l'usage intensif exclut une lecture suivie sur support numérique.

En Sciences, la crise sanitaire et la fermeture de la BU pendant plusieurs mois ont notablement modifié le palmarès des emprunts, puisqu'on n'y trouve plus aucun ouvrage de préparation au TOEIC (qui occupaient les premiers rangs les années précédentes). En 2020, ce sont des manuels ou des ouvrages de préparation aux concours dans les

grands domaines scientifiques (physique, chimie, sciences de l'ingénieur, biologie, mathématiques, STAPS) qui ont été le plus empruntés. A la BU Maths en particulier, ce sont les ouvrages du fonds Capes / Agrégation qui arrivent en tête du palmarès.

En Education enfin, ce sont les titres qui font référence pour l'enseignement en maternelle qui figurent en tête du palmarès, que ce soient des manuels, des revues (empruntables dans les BU Education) ou des ouvrages de littérature jeunesse. Ce sont le plus souvent des documents utiles à la pratique quotidienne des enseignants en poste ou stagiaires, qui répondent à des problématiques en lien avec les situations d'apprentissage.



PATRIMOINE

Les fonds anciens (antérieurs à 1920) des BU Lyon 1 sont issus de la création de l'Université de Lyon en 1896. Ces collections sont conservées dans un magasin spécifique de la BU Sciences, numérisées avec le soutien de la BnF, et valorisées tout au long de l'année via des expositions ou des publications en ligne.

..> Conservation

Plusieurs chantiers ont été réalisés en 2020 dans les magasins de conservation : mise en place de serre-livres pour les thèses anciennes, intégration d'une partie du fonds de pharmacie, intégration de dons et poursuite du récolement.

Ces différentes opérations facilitent le repérage et la surveillance des ouvrages anciens, afin de leur assurer la meilleure conservation possible.

..> Numérisation

En 2020 encore, la Bibliothèque nationale de France a soutenu la numérisation d'un corpus de 94 volumes de botanique (correspondant à 38 679 pages). Afin de fluidifier le circuit de numérisation, les BU Lyon 1 ont fait l'acquisition, fin 2019, de la plateforme NumaHOP, qui permet de gérer la chaîne de numérisation de documents, du constat de l'état des documents physiques jusqu'à l'archivage des versions numériques.

La consultation des fonds anciens numérisés reste à un niveau élevé, avec 32 835 documents consultés en 2020 dans le catalogue de la BU, soit en moyenne 2 737 consultations par mois. Les corpus qui totalisent le plus de consultations sont le fonds Lacassagne (médecine légale) et le

fonds Itard (histoire des mathématiques).

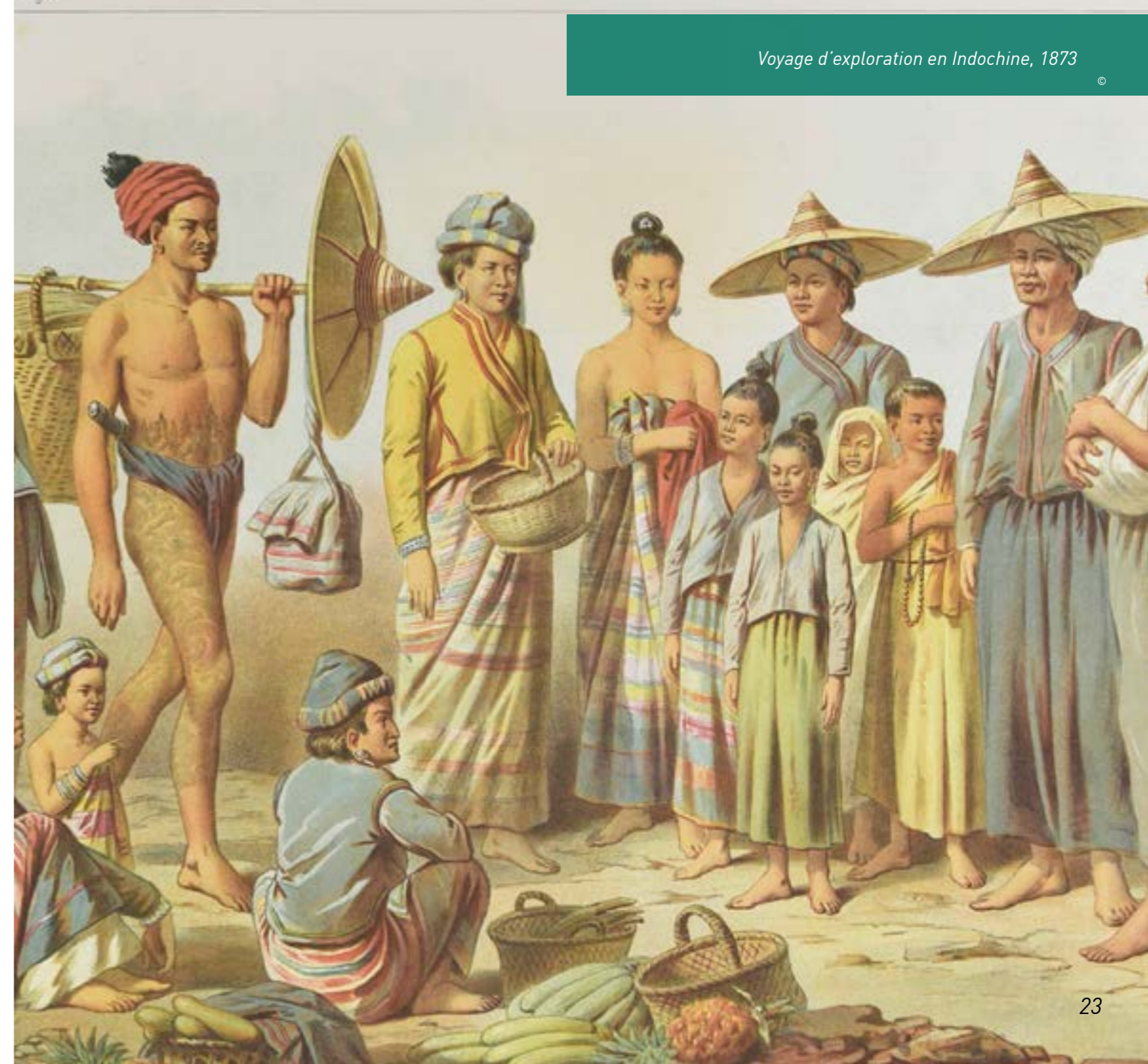
Par ailleurs, 4 983 visiteurs ont consulté les périodiques médicaux et les thèses anciennes de médecine (accès via Gallica), ce qui correspond à plus de 10 000 pages téléchargées.

..> Valorisation

L'exposition «Le médecin face à la douleur», organisée à la BU Santé Rockefeller jusqu'en février 2020, a permis de présenter au public plusieurs ouvrages des XVII^e et XVIII^e siècles.

Mais en 2020, la valorisation des fonds anciens s'est surtout faite en ligne, grâce à la publication mensuelle d'articles sur le blog Interfaces / Livres anciens. Ont par exemple été présentés cette année : les *Oeuvres* d'Ambroise Paré (édition de Claude Prot, 1641), le *Cours de chymie* d'Annibal Barlet (3^e édition de 1677), le *Voyage d'exploration en Indochine* (1873), ou encore le *Traité de paléontologie* de François-Jules Pictet (2^e édition, 1853-1857).

En 2020, les billets du blog ont comptabilisé 102 140 visites, en hausse de 7,5% par rapport à 2019.



ACCOMPAGNER LA RECHERCHE

Les BU Lyon 1 accompagnent chercheurs et doctorants, de l'aide au dépôt de thèse jusqu'à la valorisation des travaux de recherche. En 2020 les modalités de formation et d'échanges ont évolué, afin de maintenir le lien avec les chercheurs et continuer à leur proposer des services adaptés, en particulier sur les questions de gestion des données de la recherche.

..> Une aide au dépôt dans HAL

Malgré le contexte sanitaire, les BU Lyon 1 ont continué à assurer l'accompagnement des chercheurs et référents HAL pour le dépôt des publications dans l'archive ouverte institutionnelle : un atelier en présentiel a réuni 6 chercheurs d'une équipe de Bourg-en-Bresse, 2 référents HAL de laboratoire ont également pu être formés en présentiel, et 7 réunions avec des laboratoires ont été organisées, sur place ou à distance.

Fin 2020, on dénombre 108 294 références sur le portail HAL Lyon 1 (80 313 références seules et 27 981 accompagnées de texte intégral).

..> Déploiement du projet Datacc

Le projet Datacc, fondé sur l'accompagnement des chercheurs à la gestion des données de la recherche en chimie, s'est déployé en 2020 : entre le 30 avril (date du lancement de la plateforme Datacc.org) et le 31 décembre, le site a enregistré 23 920 pages vues et comptabilisé près de 3 000 visiteurs.

Trois webinaires sur les cahiers de laboratoires électroniques ont été organisés, mobilisant une dizaine de chercheurs à chaque session. Les tests sur les cahiers de laboratoire se poursuivent, avec plus de 50 équipes de recherche participant au test de la solution open source elabFTW.

Enfin, 3 projets ANR en chimie ont fait l'objet d'un accompagnement pour la rédaction des plans de gestion des données.

..> Formation des doctorants

En 2020, le module de formation des doctorants de l'UdL (à destination prioritairement des étudiants en 1ère et 2ème année de thèse dans les disciplines Sciences, Santé, Technologie) a pris le nom de «Valorisation, diffusion, préservation des travaux de recherche et stratégie de recherche d'information», pour mieux prendre en compte notamment la question des données de la recherche.

D'une durée de 20h, il est assuré par les BU Lyon 1 et a été organisé en distanciel via Webex début décembre pour 11 doctorants. Si l'interactivité et les échanges n'ont pas été aussi faciles qu'en présentiel, le taux de satisfaction reste très positif, avec 100% des étudiants qui se disent satisfaits ou tout à fait satisfaits de cette formation.



13 251
DÉPÔTS

DANS HAL EN 2020

250

INSCRITS
À LA NEWSLETTER
DE DATACC



..... BARCAMPS : BIENVENUE À LA RECHERCHE !

Depuis 2014, les BU Lyon 1 proposent plusieurs fois par an à de jeunes chercheurs de venir présenter en une dizaine de minutes leur sujet de thèse à un public non initié, afin de valoriser l'activité de recherche auprès du public étudiant.

En 2020, deux BARCamps ont pu être organisés, en janvier puis en décembre (celui prévu en avril ayant été annulé en raison du confinement). Cela a permis à 3 doctorants de présenter leurs travaux de recherche devant un peu plus de 80 personnes.

Il est intéressant de relever une hausse sensible de la participation à ces BARCamps lors de la diffusion en streaming : il est sans doute plus facile de suivre ce type d'événements courts à distance.

LA PROGRAMMATION CULTURELLE DES BU

La programmation culturelle des BU Lyon 1 vise à valoriser les ressources documentaires, à participer à la diffusion de l'information scientifique et technique et à inscrire les bibliothèques dans une dynamique d'ouverture de l'Université sur la cité. Après un début d'année classique, cette programmation s'est résolument tournée vers l'organisation de manifestations en ligne.

..> Nuit de la Lecture

A l'occasion de la 4ème Nuit de la Lecture, deux événements ont été organisés dans les BU Lyon 1 :

- une rencontre autour de *Logicomix* (roman graphique sur les fondements des mathématiques) à la BU Sciences, en présence de l'illustrateur Alec Papadatos, préparée par des étudiants de l'IUT (43 participants)

- un salon d'hypnose poétique, baptisé Hypnothèque, à la BU Education Lyon Croix-Rousse (56 participants)

..> Carte blanche aux chercheurs

La première carte blanche aux chercheurs a eu lieu à la BU Sciences fin janvier : Christophe Marquette et l'équipe de 3d.

FAB ont expliqué au public les recherches qu'ils mènent sur la culture des cellules humaines et la création de tissus humains par impression 3D.

Plus de 90 personnes ont assisté à cette présentation, disponible désormais sur la chaîne Youtube de l'Université.

..> Activités pendant le confinement

Le confinement a débuté mi-mars, au moment où devait commencer le Festival Science et Manga... L'ensemble des manifestations prévues entre mars et juillet 2020 a dû être annulé, soit 13 événements au total.

La crise sanitaire a donc imposé de réfléchir rapidement à l'évolution des manifestations culturelles vers des formats en ligne. Une enquête a été menée entre le 8 juin et le 3

juillet : elle a recueilli plus de 2 000 réponses, et a permis de confirmer l'intérêt du public pour une programmation culturelle en ligne.

..> Une Fête de la Science en distanciel

La Fête de la Science 2020, consacrée à l'impact des changements climatiques sur les espèces, s'est donc déroulée entièrement au format numérique :

- L'exposition «Espèces de climat», mise en ligne avec le soutien de la Direction de la Communication, a reçu 2 272 visiteurs entre octobre et décembre

- La conférence-débat intitulée «Que sait-on de la biodiversité aujourd'hui ?» a réuni 239 personnes le 8 octobre sur la plateforme Webex.



34

CHERCHEURS ASSOCIÉS
À L'ÉLABORATION DE LA PROGRAMMATION CULTURELLE



150

PRÉSENTS À LA CONFÉRENCE SUR LA DOULEUR

10 923

PARTICIPANTS AUX ÉVÉNEMENTS CULTURELS



Hypnothèque, BU Education Lyon Croix-Rousse (Nuit de la Lecture), janvier 2020

TÉMOIGNAGES

«Un grand bravo à tous et toutes pour cette exposition numérique très réussie et vraiment intéressante. Félicitations également à celles et ceux qui se sont prêtés au jeu des vidéos, le résultat est super !»

Vanessa, à propos de l'exposition en ligne *Espèces de climat*

«Super évason ! Très bien ! C'est quelque chose qu'on n'a pas l'occasion de faire, merci de faire vivre la BU.»

A propos de l'Hypnothèque à la BU Education Lyon Croix-Rousse

«La BU a trouvé sa place unique et nécessaire : conférences de vulgarisation, exposition d'instruments scientifiques anciens, dialogue science et imaginaire... Le travail accompli est remarquable.»

Réponse à l'enquête sur la programmation culturelle en ligne

COMMUNICATION

L'annonce abrupte du confinement, la fermeture des campus jusqu'à la rentrée puis la réouverture des bibliothèques avec l'application d'un protocole sanitaire strict ont imposé de modifier en profondeur la stratégie de communication des BU Lyon 1, afin d'informer au mieux la communauté universitaire des services et ressources proposés, et de maintenir le lien entre usagers et bibliothécaires.

..> Renforcement de la présence sur les réseaux sociaux

La fermeture des bibliothèques a naturellement conduit à surinvestir les canaux de diffusion d'information électronique, en augmentant fortement le rythme de publication sur ces outils. Si le site Web a permis de diffuser les principales actualités (fermeture ou ouverture des BU, accès aux ressources), ce sont surtout les réseaux sociaux qui assurent le maintien du lien entre la BU et ses utilisateurs. Pendant toute la période du confinement strict, 2 posts ont été publiés chaque jour sur chacun des comptes (Twitter, Facebook, Instagram), au lieu d'un seul habituellement. La diffusion de portraits de bibliothécaires, de début avril à mi-mai, a été l'occasion de montrer l'activité des équipes malgré la fermeture des bibliothèques, d'expliquer les tâches accomplies en

télétravail et de présenter les bibliothécaires sous un jour parfois ludique (avec leur animal de compagnie par exemple). Ces publications ont rencontré un vif succès.

..> Valorisation des ressources en ligne

L'information sur la documentation disponible en ligne et les services maintenus malgré la fermeture des BU était évidemment l'enjeu majeur de la communication pendant cette période. Toutes ces ressources ont notamment été valorisées de la façon suivante :

- Création d'une page «Nouvelles ressources en ligne» pour présenter les ressources exceptionnellement accessibles pendant le confinement
- Valorisation de sélections d'ebooks (via des albums Facebook et des publications Instagram)

- Diffusion de newsletters exceptionnelles pour informer sur la fermeture des bibliothèques, la prolongation des prêts, les services accessibles (PEB, REL, Drive)
- Création de la «Conférence du jeudi», un rendez-vous hebdomadaire sur Facebook et Twitter pour valoriser des conférences issues de la programmation culturelle des années précédentes et disponibles sur Youtube.

..> Communication sur les modalités d'accès aux bibliothèques

Enfin, la communication des BU en 2020 a également majoritairement porté sur la signalétique pour l'accès aux bibliothèques : création de visuels pour le respect des gestes barrière, pour le service BU Drive, numérotation des places...



7 278
ABONNÉS



2 208
ABONNÉS



1 539
ABONNÉS



..... LES PUBLICATIONS LES PLUS POPULAIRES

Depuis janvier 2020, un suivi statistique détaillé est assuré sur les publications de la BU sur les réseaux sociaux : cela permet notamment d'enregistrer chaque mois quelle publication (post, story, mention) a suscité le plus d'engagement auprès de la communauté qui suit la bibliothèque.

Sur Facebook, c'est en novembre qu'a été diffusée la publication la plus populaire : celle concernant l'ouverture des BU malgré le reconfinement a touché plus de 10 000 personnes et généré presque 200 réactions et une cinquantaine de commentaires.

Sur Twitter, c'est le tweet publié le 19 mars 2020, consacré à l'accès à l'intégralité des ebooks de CAIRN, qui a connu le plus grand succès de l'année, avec plus de 18 000 vues et 77 retweets.

Sur Instagram enfin, c'est l'annonce de l'ouverture des BU jusqu'à minuit, qui a suscité le plus de réactions : 199 j'aime et 20 commentaires, pour 1 240 comptes atteints, pour cette information publiée le 12 octobre.

BUDGET ET PERSONNEL

En 2020, les BU Lyon 1 ont disposé d'un budget d'un peu plus de 5 millions d'euros, majoritairement consacré à l'achat de documentation (82%) et à l'accueil du public (ouverture et fonctionnement des bibliothèques, mise en place du protocole sanitaire dans toutes les BU du réseau).

..> Ouvrir les bibliothèques en toute sécurité

En 2020, le budget des BU Lyon 1 s'élevait à 5 088 424 euros (dont un peu plus de 2 millions sont consacrés à des groupements de commandes).

Outre l'acquisition de documentation sur tout support, ce budget est dédié au bon fonctionnement des 9 bibliothèques : il a permis particulièrement d'assurer l'ouverture des BU dans le respect des gestes barrières et de s'adapter rapidement au fil des différentes annonces gouvernementales. Plus de 43 000 euros ont ainsi été consacrés à l'achat d'équipement de protection individuelle (plexiglass pour banques d'accueil, visières, bornes et gel hydroalcoolique, gants, lingettes et spray désinfectants...) et plus de

84 000 euros aux prestations de gardiennage (afin d'assurer le filtrage des étudiants disposant d'une réservation à l'entrée des bibliothèques).

..> Des financements spécifiques

Les BU Lyon 1 ont également obtenu en 2020 plusieurs financements pour des projets particuliers :

- 5 000 euros pour le maintien de la certification ISO 9001-2015 des BU Lyon 1 (financement de l'audit de suivi par l'AFNOR, réalisé à l'automne 2020)
- 30 000 euros pour l'achat d'ebooks à destination des étudiants
- 46 000 euros pour l'équipement mobilier (rayonnages, chaises, tables) de l'extension de la BU Santé Rockefeller.

..> La formation continue des personnels

En 2020, les personnels des BU Lyon 1 ont suivi 200 sessions de formation, pour une durée de 1 326 heures ; au total, 79 agents ont suivi au moins une formation en 2020.

Si la transition des modalités des formations vers la formation à distance ou le comodal était déjà une tendance remarquable en 2019, celle-ci s'est confirmée en 2020 du fait de la crise sanitaire : 115 sessions de formation ont été suivies à distance, soit 57% des formations.

Concernant les formations en intra, le cycle QVT initié en 2019 a pu s'achever au dernier trimestre 2020, avec la formation de 8 agents à la gestion du stress.



205
PERSONNELS
SUR LES 9 SITES

100,11%
TAUX
D'EXÉCUTION
DES DÉPENSES



3 M€
DE BUDGET
HORS GROUPEMENTS
DE COMMANDE



..... MAINTIEN DE LA CERTIFICATION QUALITÉ

Certifiées ISO 9001- 2015 pour l'ensemble de leurs activités depuis plusieurs années, les BU Lyon 1 ont obtenu en 2020 le maintien de leur certification qualité, après un audit de suivi conduit par l'AFNOR en octobre 2020.

L'auditrice, présente au moment de la mise en place des horaires très étendus (7h-minuit) dans 3 bibliothèques puis du décret du couvre-feu à 21h, a pu apprécier la réactivité du service. Elle a notamment indiqué que le système de management de la qualité des BU Lyon 1 « a démontré sa robustesse lors de la période de fonctionnement dégradé pendant la crise sanitaire, garantissant la mise en oeuvre des services, le maintien des circuits décisionnels et son pilotage».

Les constats de cet audit de suivi sont très satisfaisants, proposent des pistes d'amélioration constructives et permettent d'envisager avec sérénité le cycle de renouvellement de la certification, qui devrait se dérouler au 2ème semestre 2021.

EN RÉSUMÉ

Budget 2020 : part des dépenses documentaires	81,70%
Budget 2020 : exécution du budget documentaire	100,11%
Acquisitions documentaires ouvrages	261 659,58 €
Acquisitions documentaires revues papier	139 554,28 €
Acquisitions documentaires électroniques	1 212 560,03 € (hors Elsevier Freedom Collection)
Acquisitions documentaires niveau étudiants	31,62%
Acquisitions documentaires niveau recherche	68,38%
Actions de numérisation	87 documents
Catalogue informatisé	358 274 notices de documents UCBL dans le SUDOC, dont 66 951 UNICAS
Moyenne de jours d'ouverture pour les 3 bibliothèques têtes de réseau (La Doua, Rockefeller, Croix-Rousse)	170 jours (176 La Doua, 182 Rockefeller, 153 Croix-Rousse)
Nombre d'heures de formation dispensées	1 214 heures de formation
Nombre d'étudiants formés	6 182 étudiants formés
Nombre d'entrées	1 048 124 entrées
Nombre de prêts	119 403 prêts
Consultation d'articles de revues (articles téléchargés)	825 684 articles téléchargés



Consultation du portail documentaire, des bases de données et des e-books	Portail documentaire : visites	551 936
	Bases de données : sessions	182 712
	Bases de données : requêtes	139 697
	Bases de données et e-books : documents téléchargés	1 043 802
Actions de sensibilisation (visites, ateliers BU, actions de sensibilisation envers les enseignants-chercheurs et les étudiants...)	5 visites / 44 visiteurs 18 événements sur place et à distance (dont 12 ateliers, 2 expositions, 3 conférences et 1 événement autre) 10 923 participants	
Agents	100 agents (= 91 ETPT) : 28 agents de catégorie A / 28 agents de catégorie B / 44 agents de catégorie C + 105 moniteurs étudiants (= 13 ETPT)	
Formation des personnels (heures)	1 326 heures (et 700 h annulées ou reportées) (13,2 heures en moyenne par agent)	

ORGANIGRAMME

Organigramme général au 31/12/2020

DIRECTION

Isabelle ELEUCHE, Directrice du SCD
Isabelle BONTEMPS, Directrice-adjointe, chargée de la Communication

RESSOURCES

Pascale PATRIARCA, Directrice administrative
Audrey GENIEYS, Adjointe

Thierry BLEUX, Adjoint Santé
Christelle CHEVAL, Adjointe Sciences
Françoise FONTAINE-MARTINELLI, Adjointe Education

SYSTEME D'INFORMATION DOCUMENTAIRE

François-Xavier BOFFY, chef de département

Sylvie THEVENOT, Adjointe Formation

COLLECTIONS

David JOUVE, Adjoint Pôle Informatique
Nuria PASTOR MARTINEZ, Adjointe Pôle Données

Amanda CRUGUEL, chef de département

Karine DELVERT, Adjointe Périodiques et Documentation électronique
Clémentine PAILHES, Adjointe Sciences
Véronique REYNARD, Adjointe Education
David SORET, Adjoint Santé

SERVICES AUX PUBLICS

Lydie DUCOLOMB, chef de département

MISSIONS

Mission Recherche

Marie-Gabrielle CHAUTARD

Qualité / Formation continue

Anne-Christine COLLET

Mission Indicateurs

Charlène CRITON

Mission CollEx

Marie HERBET

Programmation culturelle / Fonds anciens

Livia RAPATEL

2020 en images



> Nuit de la Lecture avec Alec Papadatos, janvier 2020



> Carte blanche au laboratoire 3DFab, janvier 2020



> Réouverture des bibliothèques, août 2020



> Installation de distributeurs de petites fournitures, septembre 2020



> Journée Ecrire pour la littérature jeunesse, février 2020



> BU Drive à la BU Education Lyon Croix-Rousse, juin 2020



> Fête de la Science, octobre 2020



> BARCamp en ligne, décembre 2020

+

SERVICE COMMUN DE LA DOCUMENTATION
UNIVERSITE CLAUDE BERNARD LYON 1

20, avenue Gaston Berger
69622 Villeurbanne cedex
04 72 43 28 30

www.portaildoc.univ-lyon1.fr

+

+

#bulyon1

